



PORTFOLIO

Tuuli Merimaa

Sisukord

Mina, Tuuli Merimaa	2
1. Puidu lõiketöötlemine.....	3
○ Plommimine ja väiksemad puiduparandused	3
○ Proteesimine	4
○ Uute detailide valmistamine	6
Kalasabatapp ja peittapp	6
○ Treimine	8
○ Puidulõige.....	9
Madal puidulõige.....	9
Kannelüüride tegemine.....	10
Ažuurne lõige.....	10
○ Spoonimine.....	11
Spoonisärk.....	11
Ümarpinna spoonimine	12
○ Intarsia	12
2. Koopia valmistamine	14
3. Mööblieseme osandamine ja koostamine	17
4. Valik tehtud töid (foto 118-143).....	18
5. Mööblieseme ettevalmistus transpordiks	20
6. Materjalide ja töövahendite tarnijad.....	21
7. Kliendiga suhtlemine ja teadmiste edasiandmine.....	22
LISA 1. Restaureerimisaruanne	23

Mina, Tuuli Merimaa

Olen perest, kus hinnati vanade meistrite tööd. Peenõmblejannast vanaema käe all õppisin ammu enne kooli õmblema ja isaga koos olles oli igasuguseid kruvikeerajaga kruttimisi ja ehitamisi. Elu viis täiskasvanuks saades küll kultuuripõllule, aga ega lapsepõlve eest ei pääse...

Nii sattusin vana ja auväärse mööbli juurde üsna hilja – 2004. Talu ostuga jõudis minuni ka hulk mööbliesemeid. Taastasin neid jõudumööda raamatutest näpuga järke vedades. Paraku sain üsna ruttu aru, et igal esemel on oma hing, lugu ja soov uueks saada just nii, nagu peab ning raamatud ei aidanud mind enam. Ei leidnud sealt tõmbetugevusi, pistepikkusi ega muid vajalikke nippe, mida ainult meistri käe all saab õppida.

Otsus tulla Viljandi Kutsehariduskeskusesse mööblirestauraatoriks õppima oli üks parimaid minu elus. Armastus ja austus endiste aegade meistrite töö vastu on nüüd patoloogiliseks kujunenud ning ei suutnud ma eemale hoida ka Tallinna Ehituskoolist lootuses 5. kategooria meistri auväärne kutse saada. Töökoda ootab!

Portfoolios on valik töödest, mida olen teinud alates aastast 2021.

1. Puidu lõiketöötlemine

- o Plommimine ja väiksemad puiduparandused

Historitsistlik tool



Foto 1-7 Toolile oli vaja teha muuhulgas 25 erinevat plommimist. Osa neist on paigutatud peiteldatud ja osa freesitud avadesse. Lõhed on täidetud puukiiludega. Et plommid tugevalt oma kohal püsiks, kasutan nende kinnitamiseks B3 puiduliimi

Teisi tehtud parandusi

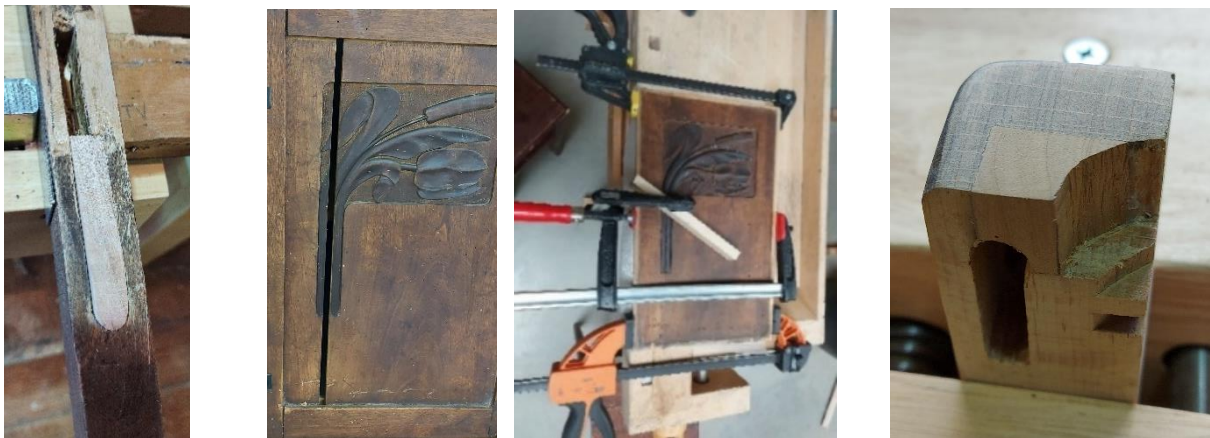


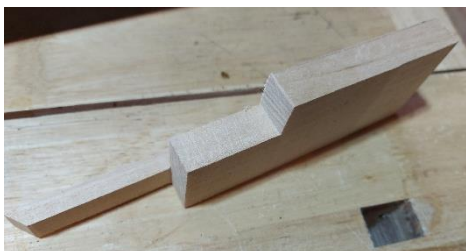
Foto 8-11 Siin on erinevaid puiduparandusi – tooli alla paigaldatud metallnurga jälg, lõhki kuivanud uksetahvel ja tooli esijala tapiosa eemaldunud tüki asendamine

o Proteesimine



Bergi juugendtoolide komplekt

Foto 12-15 Komplekti ühel käetoega toolil oli vasaku sarja käetoetapist esijala tapini hulgivigastusi. Osaliselt olid killud väljas ja kuidagi ei olnud võimalik säilitada sarja esiotsa kogu ulatuses. Et sarja esikülje viimistlusega puidupind ja võimalikult palju algset alles jääks, valmistasin tavalisest keerukama proteesi.



tapiava ja saagisin ptoteesist sarja esijalapoolse tapi



Foto 16-18 Ühel käetugedeta toolil oli taga vasak jalg proteesitud käepäraste vahenditega. Asendasin selle uue proteesiga. Asendusel tuli algset jalga veelgi lühendada putukakahjustuse kolde tõttu

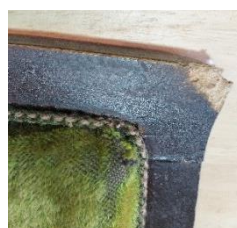


Foto 19-24 Kolmel toolil olid hiired seljatõe nurgad ära söönud. Lisasin kokku neli nurka

Historistsilik tool



Foto 25-30 Toolil tuli proteesida mõlemad esijalad ja osaliselt säilinud käetõe tugipost

Läti tool

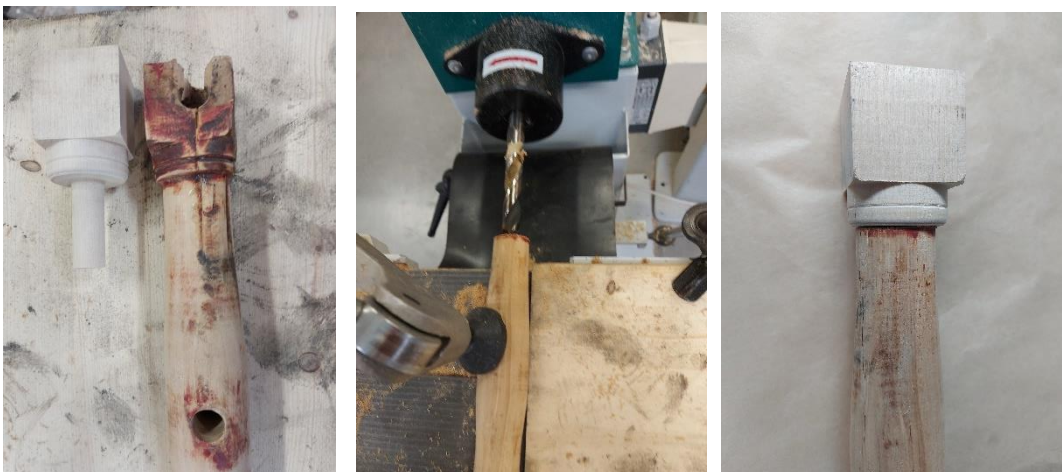


Foto 31-33 Esijalgadele treitud proteesi paigaldasin tapipuuriga tsentrisse augu puurides

o Uute detailide valmistamine

Kalasabatapp ja peittapp

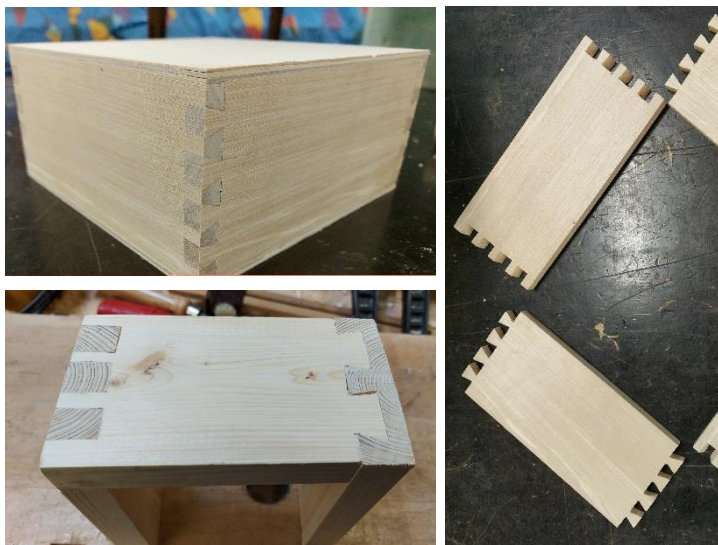


Foto 34-36 Jaapani sae ja peitliga lõigatud kalasabatappidega karp ning

peittapp sahtli esipaneelile



Foto 37-38 Süvistatud hinged kalasabatappide, spoonisärgi ja intarsiaga karbile

Historistsiliku tooli käetoed



Foto 39-40 Historistsilikule toolile valmistasin puudunud käetoed analoogse tooli eeskujul. Suures osas on detailid valminud masintöötlemisel – kasutatud on paksusmasin, formaat-, järkamis- ja lintsaagi, lintlihvijat ning käsifreesi

Järi



Foto 41-44 Käetugede ülapuude kumerused lõikasin formaatsael toorikuks, mida peiteldasin õige kuju saamiseni. Käetugede esi- ja tagaküljed lõikasin lintsaega. Jätkasin peitli,



tislerikaabitsa ja liivapaberitega nagu ka ülapuude valmistamisel. Alapuude ja külgede ühendamiseks on keeltapid. Istmeraami ja käetugede ühendamiseks kasutasin polte (nr 10). Nii sain karkassi, millele polster kinnitub eraldi istmele ja käetugedele ning katteriie on kergelt vahetatav

o Treimine

Nui



Foto 45-47 Lõikasin järkamissaega saarest tooriku. Saepingil saagisin nui tooriku. Treisin vanast hanguvarrest nui siseneva varre osa. Puurisin puurpingil pikuti läbiva ava. Treipingil andsin nuiale lõpliku kuju treipeitlitega ja lõpetasin lihvpaberiribaga nui pinna silendamisega.



Käepidemel lõpetasin käepäraseks lihvimisel ülaosas veidi varem, sest toorikuks olnud hanguvarres elanud puidukahjurite käigud moodustasid kordumatult kauni mustri ja südame kujutise varre alaosas



Bergi juugendtooli seljatoe pulgad

Foto 48-50 Sangaste lossi krahv Bergi tellitud komplekti ühel toolil tuli treida kaks uut ja üks hiire näritud tooli seljatoe ehispulk



Historistsiliku tooli puuduvad osad

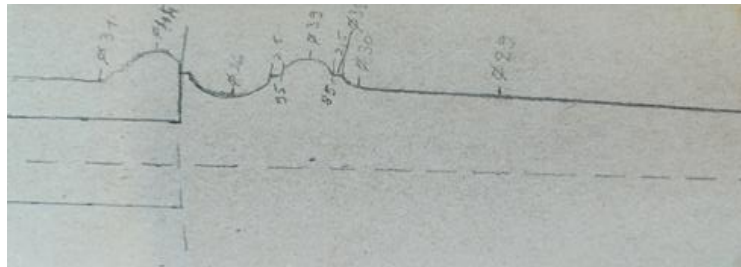
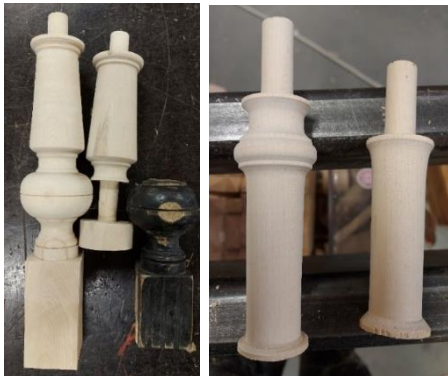


Foto 51-54 Matriitsi valmistasin olemasolevate detailide ja analoogse tooli järgi. Käetoet tugiposti valmistasin koos alumise tapiosaga, mille hiljem säilinud detaili järgi paika lõikasin

Veel tehtud töid



Foto 55-56 Historitsistliku
tooli ülapuu ja nupud

Foto 57 Ampiirlaua
mahasaetud jalaotste
asendamine

o Puidulõige

Madal puidulõige



Foto 58-60 Madallõikelised mustrid on võetud Tatiana Baldina raamatust “Chip Carving. Geometric Patterns to Draw and Chip out of Wood” (GMC Publications, UK, 2020). Keskmise mustri improviseerisin ise rahvusliku männas-mustri ainetel. Kasutatud on kolmnurkse, püramiid-, süvistatud püramiid- ja kaarlõiget



Kannelüüride tegemine

Foto 61 Kannelüüride tegemine tooli käetoel uutele tugipostidele

Akantusvoluudi taastamine

Foto 62 Rokoko kohvilaua jalal taastasid murdunud detaili



Historistsiliku tooli puidulõikeline kroon



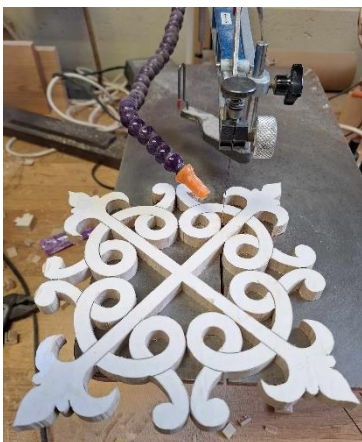
Foto 63-64 Tegin tooli juurde lisana analoogse tooli eeskujul puidulõikelise krooni. Töös kasutasin erinevate laiuste ja kumerustega peitleid ja puidulõike nuga



Ažuurne lõige



Foto 65-67 Poeg soovis kõmmeldunud ja lõhki kuivanud, kuid armsaks saanud lõikelauda korda



teha. Liimisin puidu taas kokku, õhendasin paksusmasinaga, kandsin peale mustri ja lõikasin jõhvsaga ornamendi. Ostesse tegin liiliamotiivid

o Spoonimine

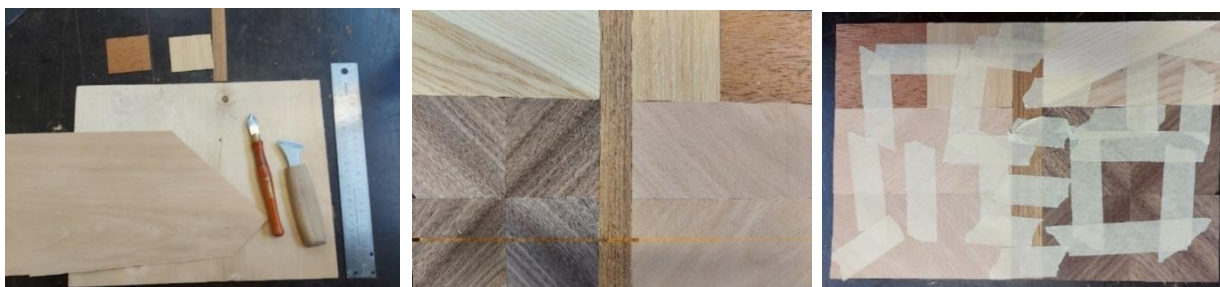


Foto 68-71 Siin on kooliülesanne, kus oli vaja spoonida erinevate puuliikidega näidis. Tuli kasutada erinevas suunas tehtud lõikeid ja nelja liimimisviisi – B3 ühele pinnale, B3 mõlemale pinnale kuumtöötlemisega, kuum kondiliim ja külm kondiliim triikimisega

Spoonisärk



Foto 72-75 Kalasabatappidega karbi külgedele liimisin spoonisärgid soovides tammetõru motiive

Ümarpinna spoonimine



Foto 89-91 Treitud labidavarrele sai liimitud pähklispoon kasutades presendist ja puidust isevalmistatud rakist

o Intarsia

Kuumaalus



Foto 76-78 Kuumaaluse kavandi koostamise ülesanne oli valmistada töö seitsmest spoonitükist nii, et iga tükk puudutaks vähemalt kahte külge. Peale vineerile liimimist lihvisin ja õlitasin töö linaõliga

Järjehoidja

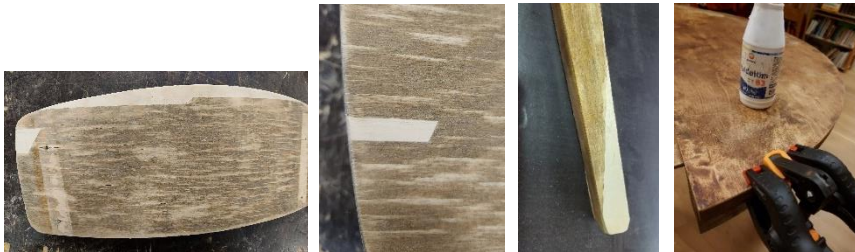
Foto 79 Järjehoidja valmistamisel kasutasin intarsia ribatehnikat valmistades eelnevalt triibulise pinna, mille mustri järgi ribadeks lõikasin. Ka see töö on lihvitud ja õlitatud



Karbi kaas



Foto 80-84 Puitkarp. Lõikasin kalasabatappidega karbi kaanele intarsiatehnikas oma firma logo. Katsin küljed spoonisärkidega ja viimistlesin linaõliga



Spooniparandused

Foto 85-88 Erinevad spooniparandused enne viimistlust

2. Koopia valmistamine

Ampiirjäri



Foto 92-93 Eeskujuks olnud mööblieset müüdi koopiana tellimustoodetena e-poes veebilehel <https://www.venicasa.com/mariner-50303-2-wellington-russian-empire-style-foot-bench.html>. Tänapäevaks on ese müügilt eemaldatud. Minu ülesanne oli selle ainsa foto alusel teha järi.

Historitsistlikud toolid



Foto 94-97 Tugitoolil puudusid käetoed ja toolil oli seljatugi maha saetud. Käetoed taastasid analoogse tooli eeskujul ja seljatuge käetugedega tooli seljatuge kitsamaks teisendades. Restaureerimiseks koostasid nutimärkmiku Remarkable2 abil olemasolevate ja taastatavate puitosade joonised

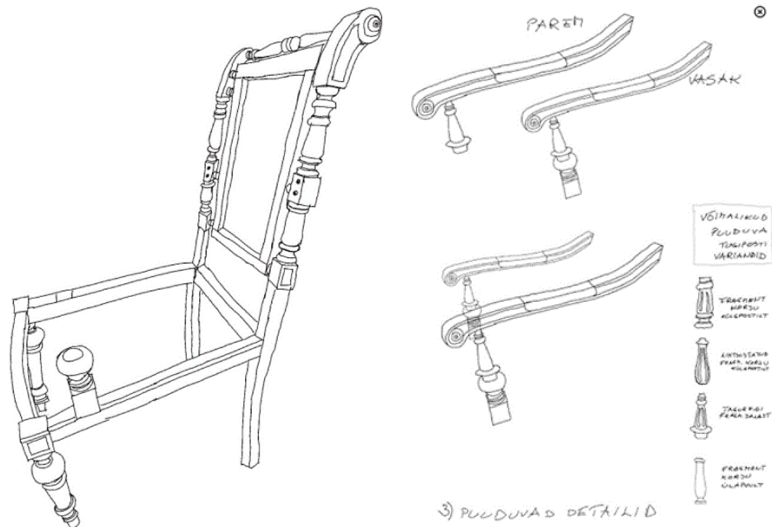


Foto 98-100 Remarkable2 nutimärkmiku abil koostatud joonised ja taastatavate detailide valikvariandid enne, kui leidsin analoogse tooli, mille järgi koopia teha

Veel koopiaid

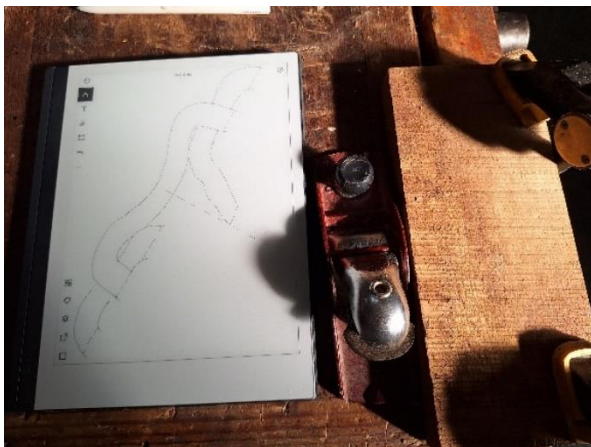


Foto 101-104 Portugalis praktilikal olles tuli mul taastada lintlõikeline voodi otsa kaunistus. Remarkable2 nutimärkmiku abil joonistasin netist leitud eeskujude järgi puuduva osa, teostasid puidulõike, tüübeldades tikkudega ja liimisin voodi otsa külge



Foto 105-109 Portugalis oli mul võimalus teha nõõrlõikega roosipuust kohvilaua irdunud servale kolm paranduslõiget. Suurim on siinsetel piltidel. Lauale tegin poleerpinna

3. Mööblieseme osandamine ja koostamine

Järi



Foto 110-111 Käetugede detailid on omavahel tapitud ja kokku liimitud B3 puiduliimiga. Istme külge kinnituvad käetoed poltidega. Jalad istuvad tüüblitega liimitult all

Krahv Bergi toolid

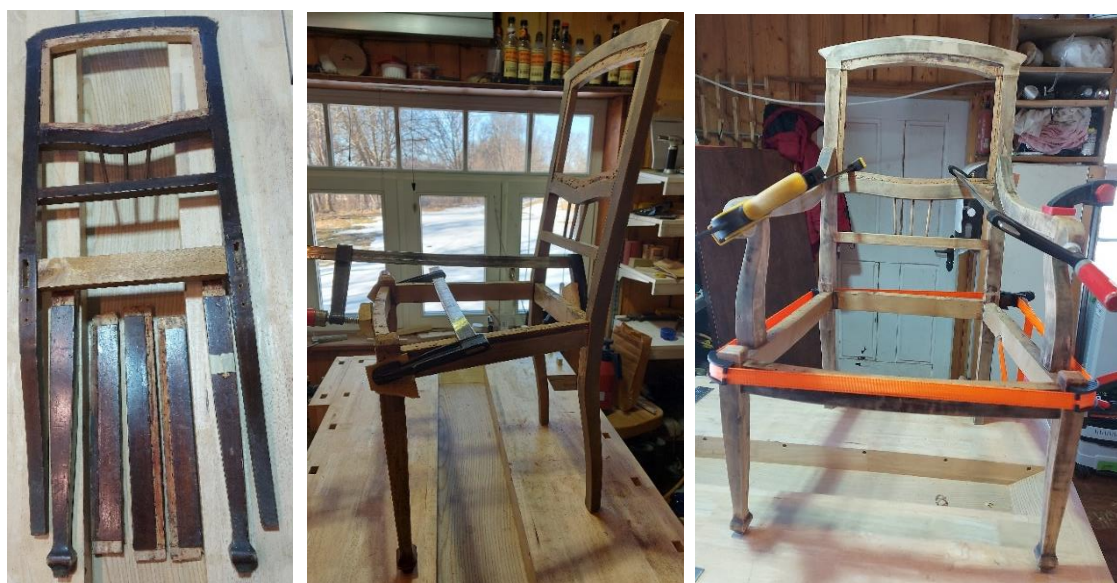


Foto 112-114 Krahv Bergi toolikomplektist on siin näide kahest erinevast toolist ja koostatuna liimimisel pitskruvidega survestatuna

Rokokoo kohvilaud



Foto 115-117 Kohvilaua kokkupanekul tuli jalad liimida vastassuundades kahes jaos, et saaks korralikult survestada

4. Valik tehtud töid (foto 118-143)





Foto 144-151 Jõeniidu puhketalu mööbli restaureerimine



Foto 152-153
Oma kodu
köögi
ehitamine

5. Mööblieseme ettevalmistus transpordiks

Enne transporti puhastan kõik pinnad.

Õrnematele puitosadele (puidulõiked, väljaulatuvad osad, jalaotsad) asetan papist toed ja/või pakendinurgad.

Mullikilega kaitsen kõik puitpinnad – jalad ja tooli seljatugi on eraldi mullikilega pakendatud.

Mähin kogu eseme pakkekillesse.

Transportimisel asetan eseme pehmedusele (tekk, poroloon vm) ja eraldan ka teistest koos transportitavatest esemetest.



Foto 154-158 Toolide ja laua ettevalmistamine transpordiks

6. Materjalide ja töövahendite tarnijad

Tööriistu, kulu- ja viimistlusmaterjale ning väiksemaid seadmeid tellin ehituspoodidest (Espak, Bauhaus, Bauhof, K-Rauta, E-ehituskaup jne). Spetsiaalseid seadmeid puidu lõiketöötlemiseks olen tellinud Tool Trade'st, aga mõned ka Tööriista Marketist. Spetsiaalsed viimistlusmaterjalid ostan Tartu Hea Maja Poest või tellin Säästva Renoveerimise Infokeskuse ja antiigiveebi e-poodidest.

Polstrimaterjalid ja mööblirestauraatori spetsiaalsed tööriistad ja kinnitusvahendid ostan suures osas Nevotex'ist. Katteriided, ilupaelad ja -nöörid Sohvameistrist, Nevotex'ist ja kangapoodidest.

7. Kliendiga suhtlemine ja teadmiste edasiandmine

Iseseisvate tööde teostamiseks kasutasin mööbliesemeid, mille omanikud on saanud varasemate piltide ja suust-suhu reklaami teel teavet minu tegemistest. Viimase kahe aastaga on tekkinud kolm püsiklienti, keda oskustmööda nõustan ja soovitan restaureerimiseesmärgi suunamisel. Seni on õnnestunud veenda oma kliente säilitama vana mööblieseme auväärne esialgne välimus üritades originaalset säilinut võimalikult vähe muuta ning kasutama restaureerimistöodel ajastutruud restaureerimist.

Taastatud eseme üleandmisel annan soovitusi hoolduseks. Restaureerimisaruande saatmine kliendile on saanud väga head vastukaja ja tänusõnu. See lisab kindlust, et tulevikus uuesti minu poole pöörduakse.

2022 kevadel otsustas Urvaste külade selts oma seltsimajas kokku kutsuda mööblipäästjate grupi. Et koos vanad esemed korda saada, paluti mind eestvedajaks. Nii sai üheksa kooskäimiskorraga uue elu 11 tooli, 2 lauda, 1 madal postament ja 1 vedrudega tumba. Osad mööbliesemed on päästetud Antsla prügimäelt, osad koduste suurpuhastuste eest lõkkesseminekust. 2023 päästisime jaanilõkete kõrvalt mitmeid toredaid mööbliesemeid. Ettevõtmine jätkub sügisel.



Foto 159-160 Päästetud funkstiilis kohvilaud

Restaureerimisaruanne

Tuuli Merimaa

Teostaja nimi

Kodox OÜ

Tööde läbiviimise koht (asutus/osakond)

1. Objekti andmed

Nimetus	Rokokoo stiilis tumeda pähkli tooni aaderdatud kasest kohvilaud
Autor	Teadmata
Dateering	Arvatavalt 19.sajandi 1.pool
Mõõtmed	Kõrgus – 75 cm Lauaplaadi pikkus – 96,5 cm Laius – 64,5 cm Faasitud servade laius – 3,5 cm Sokli kõrgus – 6 cm
Omanik	Katrin Roht
	Tellija ja tema pere omanduses pikka aega. Arvatavalt mõnest Eesti mõisast pärit ja valmistatud kohaliku meistri poolt

2. Restaureerimistöode eesmärk

Taastatakse kasutuselevõtu eesmärgil. Säilitatakse aaderdus ja paatina, lisatakse puuduvad detailid ja viimistletakse originaalilähedaselt šellakiga. Lauaplaadi pealispinna šellakile kantakse antiikvaha	
Tööde teostamise aeg	20.11 – 23.12.2022

3. Objekti iseloomustus

<p>Kirjeldus (liik, materjalid, tehnika, konstruktsioon, lisandid, märgid, tekstid jne)</p>	<p>Harvanähtavate jalgadega tumeda pähkli tooni kohvilaud on teostatud väga hea tisleri poolt. Rokokoo stiilis laua neli ohtrate puitnikerdustega (voluutsed vääntaime motiivid) treitud sambale kinnituvat aaderdatud jalga laskuvad maani üsna järsult ning meenutavad chippendale jalgu. Jalad kinnituvad sambale alumises kolmandikus.</p> <p>Lekaalne lauaplaat on aaderdatud sokliga, mis kinnitub 12 kutsika abil lauaplaadi külge. Lauaplaat on kruvitud jalale tapitud kuusest tugiplaadi külge. Plaadil on laia faasiga serv. Laua sarja ühenduskohtadele on liimitud kattekiilud. Kalasabatapiga on lauaplaadi alla paigaldatud kaks ristpuud, mis toetuvad jala ülaosa kandepaadile kinnituides kuue 6 x 45 „-“, peaga kruvidega.</p> <p>Laud on kaetud šellakiga.</p> <p>Lauaplaadi all on pliiatsiga kirjutatud „M“ ja nähtaval on meistri abijooned.</p>
<p>Ajalooline uuring (Autori v töökoja märgistus, signatuur, legend)</p>	<p>Jalgade sambale kinnituskohal ja sambal on jalad nummerdatud pressraudadega – I, II, III ja IV.</p>
<p>Andmed varasemate konserveerimis-restaureerimistöde teostamise kohta</p>	<p>Varem on laua logisevaid jalgu kinnitatud naeltega läbi puidulõikeliste voluutide tegeliku kinnituskohast madalamalt ja kõrgemalt.</p> <p>Lauaplaadi rõhtseks saamiseks on üks jalg saetud 1 cm lühemaks ja üks tugiplaadile toetuv ristpuu on süvistatud, et plaat istuks tugiplaadile madalamalt.</p> <p>Lauaplaadi serva on paigutatud 4 x 1,6 cm kasest plommiga.</p>
<p>Kirjandus- ja arhiiviallikad</p>	

4. Objekti seisund enne restaureerimist

Seisundi kirjeldus:	<p>Laua jalad on kõik sambast eemal, tüüblid liimist lahti. Jalgu hoidvad naelad on vigastanud jalgade puitlõikeid. Kolme jala ülavoluudi, millest oli nael läbi löödud, on lahti murdunud ja kadunud.</p> <p>Kahel jalal on ulatuslikke pikipragusid. Ühel neist on osa jalast eemaldunud.</p> <p>Samba osa, kus jalad kinnituvad, alaosas ja plaadi all ning on kuivamisest tingitud pikkipragudega.</p> <p>Kogu laual on ühtlane kulumine ja volüümikamad osad jalgadel on šellaki kiht maha kulumine. Kõikjal on väikseid värviplekke.</p> <p>Lauaplaat on šellakist peaaegu lagedaks kulumine ja sellel on hulgaliselt muljumisi ning üks tassihälg.</p> <p>Sokli ühes otsas on ulatuslik putukakahjustus, mis ulatub ka välispinnale. Soklil on ka palju kriimustusi.</p> <p>Sokli kolme kattekiilu servad on lahti. Sokkel on plaadi tugeva painde tõttu selle küljest ühes servas eemaldunud.</p> <p>Lauaplaadi allservas on kahes kohas vigastused, mis vajavad täitmist.</p> <p>Lauaplaat on kinnitatud tugiplaadile logisevalt kahe kruviga, mis varem on kinnitunud kuue kruviga. Kokkuvõttes on lauaplaat ühest servast 1,5 cm madalam.</p>
Kokkuvõtlik/üldine hinnang objekti seisundile:	Vanust arvestades rahuldavas korras, kuid jõudnud seisu, kus normaalne kasutus on raskendatud.

5. Restaureerimiskava

Tööde loetelu:	<ul style="list-style-type: none">● Laua ülevaatus ja vigade tuvastamine● Restaureerimiskava koostamine● Laua lahtivõtmine● puhastamine● Vigastuste parandamine● Puuduvate detailide valmistamine ja paigaldamine● Paatina ühtlustamine● Viimistluse ühtlustamine ja uute šellakihihtidega katmine● Laua koostamine● Lauapinna vahatamine● Aruande koostamine
----------------	---

6. Restaureerimistöde kirjeldus

<p>Teostatud tööd:</p> <ul style="list-style-type: none"> ● Lauaplaadi eemaldamine tugiplaadist ● Jalgu läbivate naelte eemaldamine läbisaagimise teel ● Jalgade eemaldamine tugipostist ● Läbisaetud naelte eemaldamine ● Ettevaatlik puhastus aaderdust säilitades ● Kolme puuduva voluudi matriitsi valmistamine ● Voluutide valmistamine ja liimimine jalgadele ● Samba pragude täitmine spooniribadega ● Jalgade lõhede parandamine ja pragude liimimine ● Liimijääkide eemaldamine ● Paatina ühtlustamine toonimise teel ● Šellakikihi ühtlustamine ● Jalgade tüüblite kinnitamine nii, et üks lühem jalg saaks teiste jalga-dega samale tasapinnale ● Samba külge jalgade liimimine ● Sarja vigastuste parandamine (kaks plommi) ● kriimude toonimine ja ühtlustamine sarja aaderdusega ● värviplekkide eemaldamine ● lauapinna viimistluse ühtlustamine ● laua katmine šellakiga ● lauaplaadi muljumiste täitmine vahaga ● lauaplaadi vahatamine ● tugiplaadi kumeraks kuivanud pinna sirgeks hõõveldamine ● ristpuudel vanade kruviaukude täitmine ● jalale lauaplaadi kruvimine 	<p>Kasutatud töövahendid ja materjalid:</p> <ul style="list-style-type: none"> ● Leige vesi, vähene ja neutraalne pesuaine ja lapp ● Tehniline piiritus ● Rauasaag ● Spoon ● Kondiliim ● Värvitu antiikvaha ● Matriits ● Peitlid ● Puurpink ● Lintsaa ● Lihvpaberid nr 120, 240, 320 ja 400 ● Herdins pulberpeits – tume pätkel ● Värvitu šellak ● Šellakipall ● Täitevaha ● Uued eritellimuskruvid
<p>Muudatused konserveerimistöös kavas:</p>	<p>Tumeda tamme tooniga lakiga paranes sobivus valitud katteriidega</p>
<p>Materjalikulu:</p>	<ul style="list-style-type: none"> ● lihvpaber – 0,4 m ● pulberpeits Herdins ● tehniline piiritus ● kondiliim ● antiikvaha ● kruvid – 6 tk

Töötunde kokku 28

7. Illustratiivne materjal (fotod, skeemid jne)



Foto 1-4 Enne restaureerimist üldilme

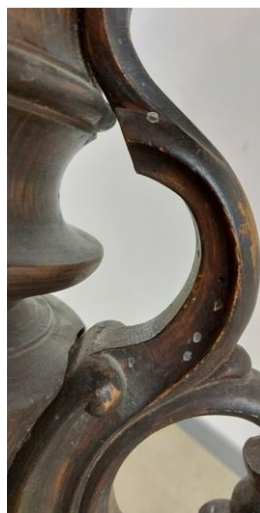


Foto 5-7 Praod ja detaili puudumine

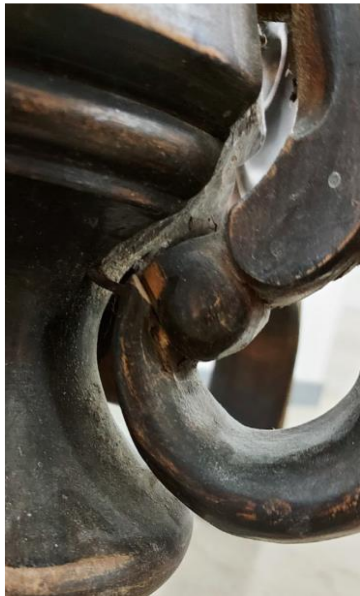


Foto 8-13 Erinevad vigastused



Foto 14-17 Märgid ja vigastused laua all



Foto 18-23 Erinevad vigastused



Foto 24-26 Lauasamba praod



Foto 27-30 Lauaserva vigastused ja šellakikiht



Foto 31-32 Jalaotste seisukord



Foto 33 Lauapinna kulumine



Foto 34 Osandatud laud



Foto 35-39 Puuduvate osade valmistamine ja kinnitamine



Foto 40 Lauajala koostamine



Foto 41 Toonitud lauaplaat enne šellakiga katmist ja viimistletud lauajala detailid



Foto 42 Laud on valmis koju tagasi minema



Foto 43 Lauaplaadi viimane vahaga katmine kliendi juures



Foto 44-45 Valmis laud

8. Säilitus- ja hooldusjuhend.

Mööbliese tuleb hoida kuivas ruumis, kus ei esine suuri temperatuuri kõikumisi.

Soovitav on hoida pikaajase otsese päikese eest kaitstuna ja kasutada mööblikatteid.

Regulaarselt puhastada kattekangas tolmust. Vajadusel eemaldada plekid võimalikult naturaalse kangapuhastusvahenditega.

Puitpinnad võivad kahjustuda kuumade, märgade ja/või teravate esemete toetamisel neile või löökide tagajärjel. Puhastada pehme niiske lapiga. Viimistluskihi vigastusi soovitan lasta parandada selle ala spetsialistil. Viimistluskihi paremaks säilimiseks võib puitosad katta mööblivahaga ja seda regulaarselt korrata.

Vigastuste tekkimisel soovitan pöörduda professionaalse mööblirestauraatori poole ja mitte ise parandada.

Kuupäev: 27.12.2024

Allkiri: (digitaalne)