

Tallinna Ehituskool

Portfolio

Mööblirestauraatori eriala

Ian Schimanski

Õppegrupp MR23s5

mööblirestauraator, tase 5

2024

SISUKORD

I SISSEJUHATUSEKS	4
II TEOSTATUD TÖÖD	7
1. NUKUVANKRI RESTAUREERIMINE	8
2. TRÜMOO RESTAUREERIMINE	13
3. MADALA KAPI JALGADE VAHETUS JA VIIMISTLUSE VÄRSKENDAMINE	20
4. RAADIOLAUA RESTAUREERIMINE.....	23
5. SINGERI ÕMBLUSMASINA LAUA JA RAAMI MUUDETUD FUNKTSIONAALSUSEGA TAASKASUTUSSE VÕTMINE	27
6. SÖÖGITOA TOOLIDE KOMPLEKTI (6 tk) VIIMISTLUSE VÄRSKENDAMINE JA POLSTRITE VAHETUS.....	30
7. AKTSIISILAO KASTI NR 21600 A RESTAUREERIMINE	37
8. LAEKA RESTAUREERIMINE.....	41
9. TAHVELUKSE MÕÕTUDE MUUTMINE JA TAASKASUTUSSE VÕTMINE	43
10. VANAST TÖÖRIISTAKASTIST KOOPIA VALMISTAMINE	46
11. FUNKTSIONALISTLIKUS STIILIS TRÜMOOLE KAASAEGSE LAMBI KINNITAMISEKS VAJALIKU APLIKATSIOONI VALMISTAMINE.	48
12. ÜMMARGUSE LAUAKESE RESTAUREERIMINE	51
13. PÕRANDANAGI REMONT	55
14. SUURE ja VÄIKESE TRIIKIMISLAUA REMONT.....	59
15. KOLMEPULGA TOOLI RESTAUREERIMINE - I	64
16. KOLME PULGA TOOLI RESTAUREERIMINE- II.....	67
17. SÖÖGITOA TOOLI RESTAUREERIMINE	70
18. SÖÖGITOA TOOLIDE KOMPLEKTI (4 tooli) RESTAUREERIMINE.....	72
19. MAHAGONIST LAEKA RESTAUREERIMINE	81
20. KAHE TREITUD TOOLI (<i>edaspidi „treitoolid“</i>) TAASTAMINE KÕIKI RESTAUREERIMISE REEGLEID JA TAVASID EIRATES NING MIS SELLEST KÕIGEST LÕPUKS VÄLJA TULI	85
21. VIHMAVARJU KÄEPIDEMEST KOOPIA VALMISTAMINE (<i>projekt on pooleli</i>).....	88
III ETTEVÕTLUS	92
IV JUHENDAMINE JA NÕUSTAMINE	94
1. SÖÖGILAUA TOOLI (<i>edaspidi „Tooli“</i>) RESTAUREERIMISE JUHENDAMINE	94
V MÖÖBLIESEMED, MILLEGA OLI PLAAN TULLA KUTSEEKSAMILE	101
VI LISAMOODULID	111
1. PUIDULÕIGE	111
2. AADERDAMINE JA KULDAMINE	114
3. INTARSIA ja ŠELLAK POLEER.....	116
4. MEESKONNATÖÖ JA TÖÖRIISTASEIN	118
5. KUMERATE PINDADE SPOONIMINE MEESKONNATÖÖNA	119

VII ENESEANALÜÜS	121
-------------------------------	------------

I SISSEJUHATUSEKS

Ettevõtlusest:

Käesoleva portfoolio koostaja on pereettevõtte, Valgevase14 OÜ, kaasomanik. Osahing on tegutsenud 10 aastat ning selle üks tegevusaladest on mööblirestaureerimine (statistiline termin on „mööbli ja sisustusseadmete parandus“).

Riigi ega partnerite ees võlgnevusi pole. On olnud paremaid ja on olnud halvemaid aegu ning ka praegu hoiame nina vee peal ja oleme valmis võimalikuks „miljonitehinguks“. Ei pea pereettevõtte juhinduma tänasel päeval populaarsest ja agressiivsest strateegiast ettevõtte laienemiseks, töötajate värbamiseks, käibe suurendamiseks, laenu võtmiseks, töökoja sisustamiseks, reklaamiks...ja seda kõike kohe-kohe. Kogemus ütleb, et konservatiivsus annab rahu ja turvalisuse. Töökoda sisustame ikka vabade vahendite arvelt vajadusepõhiselt, reklaami teevad õigesti suunatult rahulolevad kliendid, kahjumiga kaubelda ei tohi, kuid pikka kaarti mängides võib teinekord ka mõne projektiga väikeses miinuses olla. Selle mõttekäigu panin kirja sellepärast, et kutseeksami komisjoni liikmest lugeja (keegi teine seda üllitist vaevalt, et loeb) ei hakkaks siit otsima restaureerimisteenuse hinna kujundamise põhimõtteid või suisa konkreetselt mingi eseme taastamise hindasid. Niipalju võin kinnitada, et Valgevase14 OÜ nendes valdkondades, milles me tegutseme, *mm* „turusolkija“ ei ole.

Portfooliosse mahtunud tehtud tööde loetelust ja praktikast Valgevase14 OÜ`s:

Sirvides seda portfooliot tekib hindajal kohe küsimus, et miks pole läbitud praktikat mõnes tuntud ja tunnustatud restaureerimisega tegeleva juriidilise -või füüsilise isiku juures. Vastus on lihtne- mikroettevõtjal ei ole luksust, et oma tööaeg kellelegi teisele ära anda. See on ka põhjuseks, miks läbisin ettevõtte praktika Valgevase14 OÜ`s, kus reaalselt teostasid tellimustöid algusest lõpuni. Järgmiseks tekib portfooliot lugedes mulje, et projektid ja esemed ei ole olnud tõsiselt võetavad restaureerimise väljakutsed. Leian, et alustades kasvõi selliste „lihtsate“ tellimustööde algusest lõpuni restaureerimisega ja dokumenteerimisega tekib kliendil usaldus äriühingu vastu ning restauraatoril omakorda kindlus, vilumus ja kujuneb oma kontseptsioon ja käekiri.

Portfooliosse kantud tööde vormistusest:

On vist igipõline vaidlus selle üle kas pildi ja videomaterjal peaks olema tekstis või materjal peaks olema koondatud eraldi osasse. Sellega on siis nii, et nii ehk naa arvan, et kui tekst ja foto oleks segamini siis annaks portfoolio koomiksi formaadi välja. Aga võib olla parem

selgitus on see, et oma eelmises elus lõpetasin Riigikaitseakadeemias (praegune Sisekaitseakadeemia) kohtueelse uurimise eriala. Seal õpetatu, et näiteks asitõendite protokollimisel tuleb koostada sõnaliselt eseme kirjeldus ning siis tuleb viide fototabelile ja konkreetsele fotole. Arvata võib, et sealt siis selline harjumus mul tekkinud ongi. Annan endale aru, et teksti ja fototabeli eraldatus töötab paremini siis kui ees on paber kandjal dokument. Ma ei suutnud ühestki dokumendist tuvastada, et konkreetne formaat oleks ette antud, siis tuleb portfoolio sirvijal paraku leppida autori kiiksuga.

Ei peaks pahandama ka selle peale, et restaureerimise aruannetes puuduvad aeg, töövahendid, kasutatud materjalid jms. Leian, et see formaat võiks jääda esmatasandi õppesse. Kui mahtu tuleb juurde, siis tööd enam teha ei jõuagi- sellest siis ka lihtsam vorm. Mõnikord on mitte oluline detail ekstra välja toodud- see on sellepärast, et olen tunnetanud, et omanik keskendus mingile detailile rohkem. Nii siis tunnetuse pealt on sellest tööst/detailist rohkem kirjutatud.

Töö protokollimise proportsionaalsuse printsiipi austades kinnitan, et juhul kui potsatab töölauale väga unikaalne ese, siis selge see, et dokumenteerimine on ka detailsem.

Kutseksamil esitletavatest esemetest ([vaata peatiikk V](#)):

Esitletavaks tööks planeerisin komisjoni ette tuua kaks ampiir stiilis söögilaua tooli. Puitraamid soovin sisuliselt konserveerida ning polstrid uue laduda. Need toolid on isiklikud ning sellepärast olid ja on need toolid õppeaasta kestel tellimustööde konkurentsialati teisele kohale. Lisaks tekkis paar tagasilööki, mille võimaliku korrigeerimise võimalikud lahendused pole tehniliselt rasked kuid vajavad aega enam vähem õige otsuse langetamiseks. Algaja asi. Kokkuvõtvalt leian, et toolid ei ole küpsed komisjoni ette toomiseks ja ma ei kavatsen järele jäänud aja jooksul iga hinna eest need komisjoni ette tuua sest restaureerimises ja käsitöös toob kiirustamine kaasa jamasid.

Kutseksamist:

Vot sellega on selline lugu, et mina leian, et kui ettevõtlike, juhendamise, leidlikkuse, töökoja olemasolu, suhtluse, jms poolest ma isegi ehk oleksin väärt mööblirestauraator tase 5 kutset, kuid kui ma koolis toimetades nägin ja kuulasin TEK mööblirestaureerimise meistrit Margus Sildret ja meistrit Sven Aunastet, siis mõistsin, et miskit, mida koolist ei anta ja millest ka eelnevalt kirjutasin, on mul veel vist puudu. See miski võiks ehk olla kogemus ja enesekindlus.

Kui kunagi tunnetan, et olen valmis, siis kindlasti panen TEK mööblirestauraator tase 5 õpingute läbimist tõendava diplomi kaante vahele koos kaasajastatud portfoolioga ning esitan

vastava taotluse ning kaitsen seda sirge selja ja pakatava enesekindlusega aga mitte jalga ja kätt väristades nagu see praegu välja kukuks.

Ja kõige lõpuks:

Aga praegu saadan tervitused tõstuki korvist, sest ilusate ilmadega pean ma tegelema Valgevase 14 hoone hoovipoolsel fassaadil vana ja juba kooruva linaõli värvi uuendamisega, ehk siis osaihingu kõige olulisemale töövahendile väärrika välimuse taastamisega...



See foto on tehtud peale esimest värvi kihti.

PS! Meie väärikas Tallinna maja tüüpi kortermaja oli Kalamaja muuseumit tutvustavas videoklipis, kui muuseumile omistati käesoleval aastal Euroopa muuseumide aastaauhind Silletto (kogukonna osaluse ja kaasamise eest).

Meid ja maja näete allpool lingitud videost 2 minuti 13 sekundist (ca 10 sek):

<https://www.youtube.com/watch?v=QLU2ZWTIIF4&t=45s>

II TEOSTATUD TÖÖD

Portfoolio selles peatükis esitleten teostatud tööde ja ka proovitööde kohta koostatud dokumentatsiooni tõendamaks, et olen omandanud:

- mööblirestauraator, tase 5 üldoskused;
- restaureerimiskava koostamise ja tööprotsessi korraldamise kompetentsi;
- puitosade säilitamise ja taastamise kompetentsi.

Teostatud tööde mapp ei ole esitletud kronoloogilises järjekorras.

Tööde tellijate andmed on dokumentatsioonist kustutatud sest meilt pole küsitud luba oma andmete avaldamiseks.

Kõik tööd on teostatud TEK mööblirestaureerimise klassis või Valgevase14 OÜ ruumides.

1. NUKUVANKRI RESTAUREERIMINE

ÜLDISED ANDMED

- Nimetus: Vanker;
- Valmistaja: Teadmata;
- Valmimisaasta: 1950ndad;
- Omanik/asukoht: Toodud Valgevase14 OÜ töökotta;
- Tööde teostaja: Ian Schimanski, Valgevase 14 OÜ.

VANKRI KIRJELDUS (Vt Fototabel I)

Vanker (vt Foto 1) koosneb: punutisest valmistatud korv/hälli. Korv on punutud vineertahvlile, mis on ka hälli põhjaks. Vineertahvli all on puitkonstruktsiooniga kinnitatud kaks ümarpuidust telge. Telgede ja hälli põhja vahel on kontaktklotsid. Teljed, klotsid ja hälli põhi on üksteisega kinnitatud naeltega. Vankri esimese ja tagumise telje otstes on kinnitatud puidust kodaratega painutatud puidust rattad. Rataste rummud liiguvad telgede peal. Ratta eemaldumist teljelt takistab nelkinnitusega kumera kujuga puidust seib. Vankri ühes osas on käetugi, mis kinnitub naeltega korvi põhja külge ning on punutud hälli ülemise äärde. Hälli punutise alusemisele äärelle on punutud kaks horisontaalset hõvellaastu/spooni riba.

VANKRI LUGU

Vanker oli töö tellija ema lapsepõlvemänguasi sõjajärgsel ajal. Mingil hetkel mängis selle vankriga ka töö tellija õde. Siis see läks katki ja visati maja pööningule. Nüüd aastaid hiljem leiti vanker pööningult töö tellija ja tema õe poolt üles. Kuivõrd läheneb ema, kelle põhiline mõnguasi see vanker oli, sünnipäev siis tekkis lastel soov lasta vanker taastada ning kinkida see sünnipäevaks.

VANKRI OTSTARVE TULEVIKUS

Vanker on plaanis võtta kasutusse sisekujunduse elemendina ning mälestusesemena. Restaureerimisjärgelt vankrile kui mänguasjale garantiid ei anna.

VANKRI VÄÄRTUSTE AJALUGU

	Tootmisel	Enne restaureemist	Peale restaureerimist
Kunstiväärtus	-	-	-
Esteetiline	+	-	+
Ajalooline	-	-	-

Kasutusväärtus	+	-	+
Uurimuslik	-	-	-
Hariduslik	-	-	-
Vanuseväärtus	-	+	+
Uudsus	-	-	-
Sentimentaalne	+	+	+
Assotsiatiivne	+	-	-
Rahaline	-	-	-
Ühismäluline	-	-	-
Rariteetsus	-	-	-

VAATLUSE KÄIGUS TUVASTATUD PUUDUSED (Vt Fototabel I)

- Vasakpoolne käepideme hoidja on murdunud. Kinnitatud naeltega ja kaetud teibiga.
Murdunud kohal olulist puidukadu pole;
- Kahel rattal väikesed puidukaod ratta raamil. Ühel rattal puuduvad kaks kodarat ning ca pool raamist;
- Puudub kaks ratast telje küljes kinni hoidvat puitseibi. Ühes puitseibis pragu;
- Vankri kasutamist kõigil ratastel suur loks ratste rummude ja telgede vahel;
- Hälli punutise alumisse äärde punutud laastust punutis osaliselt puudub;
- Vanker tervikuna kergelt määrdunud.

RESTAUREERIMISE EESMÄRK

Kuivõrd Vankrit kasutatakse edaspidi mitte mänguvahendina vaid sisekujunduse elemendina ning mälestusesemena, siis tuleb teostatavate töödega:

- eemaldada teibid, plastikust rattahoidja;
- puhastada (sh soding hälli põhjal, laast hälli alumisel osal);
- parandada vankri rattad, treida uued kodarad ja rattaste kinnituse seibid;
- traditsioonilise viimistlusvahendiga kergelt kruntida ning lakkida.

Rõhutamaks restaureeritava Vankri vanust ning varasemat kunagist kasutust:

- Säilitada: paatina Vankri käepidemel, hälli ülemine, värvitud äärel, rataste loksud telgede peal;
- Võimaluse korral puhastada kuid üritada säilitada hälli alumisse osasse punutud laast.
Kuivõrd laast on paigutatud mitmekihiliselt siis võimaluse korral paigutada see punutises ümber nii, et oleks kaetud terve ring.

RESTAUREERIMISE TÄHTAJAD ja LIGIKAUDNE MAKSUMUS

Töö peab olema üleandmiseks valmis hiljemalt xxxxxxxxxx Üleandmise koht Valgevase14 OÜ töökoda.

Tööde maksumus xxxxx. Tasutakse Vankri üleandmisel.

VANKRI RESTAUREERIMISEL TEOSTATUD TÖÖD (Fototabel fotod 5-12)

- 1) Puhastus ja osandamine;
- 2) Vankri rataste puuduvate osade valmistamine. Plommimine;
- 3) Vankri rattaid telgede küljes hoidvate seibide treimine;
- 4) Tagumise poolteile vahetus (liiga suur kulumus- rattad oli loomulikus asendis liigselt viltu);
- 5) Vankri käepideme toe liimimine;
- 6) Vankri korvi karkassi täitmine rotangi jõhviga. Jõhvide otsad on jätku kohtadest omavahel kokku liimitud;
- 7) Lakkimine šellak lakiga;
- 8) Vankri detailide kokku panek.

VANKRI EDASIN KASUTAMINE JA HOOLDUS

Vankri kasutusväärtuseks on selle eksponeerimine ja esemete hoiustamine. Laste mänguasjana (nukuvankrina) seda kasutada pole soovitatav. Vankri vanad detailid on liiga haprad ning vanker võib laguneda.

Kuivõrd vanker on viimistletud šellak lakiga, siis tolmu puhastada kuiva lapi, harja või tolmuimejaga. Niiskeid ja märgasid esemeid vankris mitte hoiustada.

FOTOTABEL

Foto 1



Üldvaade *Vankrile*.

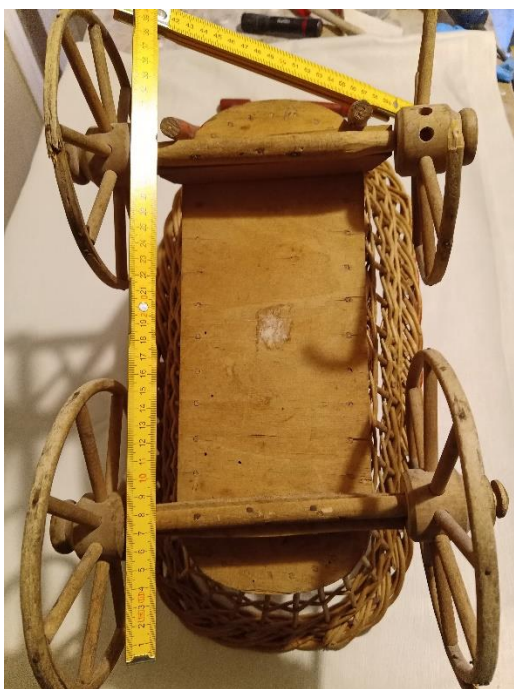
Foto 3

Foto 2



Vaade vankri hällile/korvile pealt. Näha põhja soditus ning punutud laastu seisukord.

Foto 4



Vaade Vankrile alt. Näha rataste seisukord.



Vankri käetoelt on eemaldatud teibid. Vasakpoolse käetoe raam on murdunud piki puitu. Parandatud naeltega (foto tegemise ajaks on naelad eemaldatud).

Foto 5



Rakis vankri rataste detailide valmistamiseks. Rakises oleva augu kõrvale, välja saetud kohale kinnitatakse pitskruviga õige nurga all hõõvli tera. Analoogselt valmistatakse vibunooli.

Foto 6



Piisava pikkusega puidust vardad on välja treitud. Selleks, et saavutada detailide püsiv ja õige kaar, tuli valmistada rakis.

Foto 7



Välja on lõigatud puuduvad kodarad. Pikem varras ootab aurutamist ning

Foto 8



Vankri ratta detail on aurutatud ning paigaldatud rakisele kuivama.

painutamist.

Foto 9



Vankri rattad on paigatud.

Foto 10



Treipingil on näidise põhjal valmis treitud vankri rattaid telgede küljes hoidvad puidust piirajad.

Foto 11



Vankri korvi karkassile punuti ümber rotangist jõhv. Varasemalt osaliselt karkassi ümber olnud höövli laastu oli alles nii vähe, et seda sai eksponeerida vaid vankri käepideme poolses osas. Vanker on puhastatud ning lakitud.

Foto 12



Vaade vankrile teise külje pealt.

2. TRÜMOO RESTAUREERIMINE

ÜLDISED ANDMED

- Nimetus: Trümo;
- Valmistaja: Teadmata;
- Valmimisaasta: 1940-1950-ndad;
- Omanik/asukoht: Jõelähtme vald, xxx küla, xxx talu;
- Tööde teostaja: Ian Schimanski, Valgevase 14 OÜ.

TRÜMOO KIRJELDUS (Vt Fototabel)

Trümo/peegelkapp on (vt Foto 1) kahe ukse, ühe sahtli ning sisseehitatud riiuliga.

Töötasapinnad, küljed ning ukсед on kaetud tammespooniga. Uste täisümarad servaliistud, trümo töötasapinna plaadi mõigasserv, sahtli laineline esikülg, trümo fassaadil olevad vaheseinte ning põhja plaadi siledad servad on kaetud (valge) saare spooniga.

Trümo detailid on tiserikilbist, mis kaetud vineeriga, vineer kaetud spooniga. Spoon on liimitud kondiliimiga, spoon on kaetud osaliselt piiritusepõhise lakiga, osaliselt vesipõhise lakiga.

Uste ja sahtli käepidemed origaalid, sahtli kohal asuva sisseehitatud riiuli tagaseinas 2mm paksuse klaasiga ning kulummistunnustega origaalpeegel.

Trümo on komplektis puidust raamiga vineerist peegli alusraam mõõtudega 1400mm x 800mm (peegel puudub) töötasapinda kattev klaas puudub.

TRÜMOO LUGU

Trümo valmistamise aja ja koha kohta täpsed andmed puuduvad. Trümo on alates selle soetamisest asunud praeguse omaniku perekonna omanduses. Trümo on seisnud ehituse ajal välistingimustes koormakatte all. Peale ehituse lõppu toodi trümo siseruumidesse tahenema. Tahenemise ajal ja sisetööde käigus purunesid peegel ja töötasapinda kattev klaas. Sellel ajal ilmned ka esmased vee- ja niiskuskahjustused.

TRÜMOO OTSTARVE TULEVIKUS

Trümo on plaanis võtta kasutusse igapäevase tarbeesemena.

TRÜMOO VÄÄRTUSTE AJALUGU

	Tootmisel	Enne restaureemist	Peale restaureerimist
Kunstiväärtus	-	-	-
Esteetiline	+	-	+
Ajalooline	-	-	-

Kasutusväärtus	+	+	+
Uurimuslik	-	-	-
Hariduslik	-	-	-
Vanuseväärtus	+	+	+
Uudsus	+	-	-
Sentimentaalne	-	+	+
Assotsiatiivne	-	-	-
Rahaline	-	-	-
Ühismäluline	-	-	-
Rariteetsus	-	-	-

VAATLUSE KÄIGUS TUVASTATUD PUUDUSED (Vt Fototabel I)

- Peegel ja töötasapinda kattev klaas, riuli klaasist liugused ning riuli põhja kaitsev klaas puuduvad (purunenud);
- Töötasapinda ning sahtli kohal oleva riuli põhja katva spooni kadu ning veekahjustused (vt Fotod 2-4);
- Trümoo kapi uste täisümarliistudel ning töötasapinna meigasserval spoonikadu ning osaliselt spoon aluspinna küljest lahti (vt Fotod 5 ja 6);
- Trümoo kapi sahtli vineer lahti (vt Foto 7 ja 8);
- Trümoo kapi seinte äärespooni all on vineer aluspinna küljest lahti tulnud. Arvatav põhjus on niiskus (vt Fotod 9-10).

RESTAUREERIMISE EESMÄRK

Kuivõrd Trümood kasutatakse edaspidi selle esialgsel otstarbel, siis kasutuskõlblikusse esteetilisse seisundisse viimiseks tuleb:

- eemaldada väärtusetud ja ilmet rikkuvad kihistused;
- teostada puidu ja spooniparandused. Parandused võivad eseme lugu arvestades nähtavale jääda kuid ei tohiks olla silma riivavad;
- tellida ning paigaldada klaasist (sh peegel) puuduvad detailid.

TRÜMOO RESTAUREERIMISEL TEOSTATUD TÖÖD

1) Klaasissepp OÜ`st tellitud:

- peegel (vastavalt alusraamile, karastatud klaasist, 10 mm laiuse fassetlihviga);
- töötasapinna klaas (vastavalt tasapinna mõõtudele, karastatud klaasist, 4mm paksune (vastavlt peegli all asuva liistu sisse freesitud soone mõõdule, lihvitud äär);
- sahtli kohal asuva riuli põhi (vastavalt mõõtudele, karastatud klaasist, lihvitud äär);
- sahtli kohal asuva riuli klaasist liugused (vastavalt mõõtudele, mittekarastatud klaas, 4mm paks, ääred lihvitud, mõlemal klaasil sisse lihvitu ajastutruud sõrmesooned);

- 1a) Peegli kinnituse klambrid ning „-,“ kruvid eemaldatud, puhastatud, kaetud vahaga.
- 2) Kohtades, kus spooni alune vineer on lahti, on vineer aluspinna külge liimitud niiskuskindla puiduliimiga B3;
- 3) Sahtli fassaadil olev kattevineer on niisutatud/aurutatud ning kinnitati ennem liimimist aluspinna oma õige kuju võtmiseks (vt Foto 11). Peale nädalast taženemist ning vormumist liimitud niiskuskindla puiduliimiga B3;
- 4) Sahtli kohal asuva riiuli põhja spoon täielikult välja vahetatud sest puhastuse käigus selgus, et see on (suure tõenäosusega) seoses varasematele spoonikahjustustele lihvitud nii õhukeseks, et kohati paistis juba aluskiht. Uus spoon liimitud kondiliimiga. Töötasapinnal, teostatud osalised sponiparandused on liimitud kondiliimiga aluspinna külge. Siledad servad on liimitud kondiliimiga;
- 5) Töötasapinna meigasserva spoon ning sahtli täisümara servaliistu sponiparandused liimitud Titebond külma kondiliimiga;
- 6) Peale liimimisi pinnad puhastatud (vt *Fotod 12 ja 13*);
- 7) Peale puhastamist pinnad kergelt peitsitud (vesipeits- hele pähkel), kruntimine (linaõli ja tärpentiini seguga), sponiparanduste varjutamine ja sulandamine vanade toonidega, lakkimine šhellaklakiga (mööbli valmistamise ajal üks enim kasutatavaid lakke) , tellitud klaasidetallide paigaldamine.
- 8) Trümoo transport omaniku elukohta ning selle kooste omaniku pool soovitud asukohta (vt *Foto 14*).

TRÜMOO EDASIN KASUTAMINE JA HOOLDUS

- 1) Kuivõrd detailide kooste on valdavuses kondiliimiga fikseeritud siis mitte hoida niiskes keskkonnas. Tavaline toatemperatuur ja – õhuniiskus on sobilik ja tagab Trümoo pikaajalise säilimise;
- 2) Peegli ja klaaside puhastamisel jälgida, et vee- / puhastusvahendi piisad ei jääks klaaspindade alla. Trümoo on viimistletud šhellak lakiga (piirituse põhine looduslik lakk). Pikaajaline kontakt veega kahjustab lakki ja ka eelkõige vana spooni. Vajaduse korral puhastada pindu kuiva lapiga. Kergelt niiske lapiga pindu puhastades on soovitatav kohene järelpuhastus kuiva lapiga;
- 3) Juhul kui tekib soov või vajadus täiendava viimistluse järele, siis arvestada sellega, et pinnad on viimistletud šhellak lakiga.

FOTOTABEL I

Foto 1



Üldvaade *triimoole* selle saabumisel restaureerimisele.

Foto 2



Triimoo laua vasak pool- näha on töötasapinna spoonikadu ning veekahjustused. Samuti näha mõigasserval olevad saarespooni kaod.

Foto 3



Sahtli kohal asuva sisseehitatud riuli töötasapinda kattev spoon on saanud tugevaid kemikaalide, vee ja füüsilisi kahjustusi.

Foto 4



Triimoo laua parem kül- näha on veekahjustused ning kaod mõigasserva katva spooni osas. Töötasapinda kattev spoon tänu veekahjustustele aluspinnast lahti tulnud.

Foto 5

Foto 6



Vasakpoolne uks- täisümarliistu alumisel äärel spoonikadu. Niiskuskahjustus ning osaliselt spoon lahti. Tagapool on näha sahtli fassaadi laineline vineeri alumine serv on liimist lahti ning hakkab oma lainelist kuju kaotama.

Foto 7



Parempoolne uks- täisümarliistu alusel serval spoonikadu. Foto parempoolsel alumises ääres on näha sahtli fassaadi katva vineeri aluspinnalt liimist lahti olev osa.

Foto 8



Sahtli fassaadi katva vineeri alumine äär on liimist lahti. Näha on, et vineer hakkab kaotama aluspinna reljeefsust.

Foto 9



Trümo sahtel- peale sahtlinupu eemaldamist ilmnes, et vineer on aluspinna küljest täiesti lahti.

Foto 10



Näited niiskuskahjustustest- spoonikihi all on vineer tiserikilbi küljest lahti. Enne spooni liimimist tulen sellised kohad kinni liimida.



Näited spoonikihi all tuvastatud niiskuskahjustustest.

Foto 11



Sahtli fassaadi katva vineeri vormimine ja liimimine.

Foto 12



Fragment töö käigust- meigasserval ning töötasapinnal spoon osaliselt vahetatud. Näha on spooniparandused põrandaplaadi servaspoonil.

Foto 13



Fragment töö käigust- näha on paika liimitud spoon sahtlil ning kapi fassaadil tehtud spooni parandused.

Foto 14



Viimistlus on lõpule viidud. Transport teostatud. Trümo on paigaldatud selle omaniku majja.

3. MADALA KAPI JALGADE VAHETUS JA VIIMISTLUSE VÄRSKENDAMINE

ÜLDISED ANDMED

- Nimetus: Kapp;
- Valmistaja: Valgevase 14 pererahvas;
- Valmimisaasta: 1950-1960;
- Omanik/asukoht: Tallinn, Kalamaja;
- Tööde teostaja: Ian Schimanski, Valgevase 14 OÜ.

LAUA KIRJELDUS JA LUGU

Maja endise perenaise isa pidas pensionipõlves puussepa ja kingsepa ameteid.

Vastavalt korteris vaba seiniosa mõõtudele ning tulenevalt otstarbest meisterdas vanahärra igasuguseid mööbliesemeid. Üks sellistest oli teleri alune, kahe uksega kapp.

Aastaid seisis see kapp ühes korteris sein ääres kuni mõned aastad tagasi läks korter remonti ja kappi tuli liigutada. Selle tegevuse käigus pudenesid kapi sein poolsed jalad osaliselt laiali. Lähemal uurimisel selgus, et jalgadel olid putuka kahjustused.

(NB! Pildid algse olukorra kohta puuduvad sest vahepealsel ajal telefon läks kakti ja osa pildimaterjali on hävinenud)

KAPI OTSTARVE TULEVIKUS

Kapp on plaanis kasutusse võtta täpselt samal eesmärgil nagu see loodud oli- teleri aluse kapina. Sobitub ka remongi järgselt korteri interjööri väga hästi.

KAPI VÄÄRTUSTE AJALUGU

	Tootmisel	Enne restaureemist	Peale restaureerimist
Kunstiväärtus	-	-	-
Esteetiline	+	-	+
Ajalooline	-	-	-
Kasutusväärtus	+	-	+
Uurimuslik	-	-	-
Hariduslik	-	-	-
Vanuseväärtus	-	+	+
Uudsus	-	-	-
Sentimentaalne	+	+	+
Assotsiatiivne	-	-	-
Rahaline	-	-	-
Ühismäluline	-	-	-
Rariteetsus	-	-	-

VAATLUSE KÄIGUS TUVASTATUD PUUDUSED

- Putukakahjustused jalgades ning tagaseina alumises osas;

- Lakk kohati kahjustada saanud (värvipritsemed, kulumine).

RESTAUREERIMISE EESMÄRK

- Paigaldada uued jalad;
- Vahetada kapi tagaseina alumine osa;
- Värskendada viimistulust.

KAPI RESTAUREERIMISEL TEOSTATUD TÖÖD (vt Fototabel fotod 1-5)

1. Alusraami eemaldamine, saride ja jalgade tappidest lahti võtmine;
2. Mõõdistamine;
3. Kase plangust jala detailide töötlemine (kasutatud saagi, hõõvliit, paksusmasinat);
4. Tapiavade mõõtmine saride keelte järgi ning nende peiteldamine;
5. Jalgade tappide ning mõõtude (näiteks sisekülgede kaldpindade ühtlustamine);
6. Liimimine ning alusraami kapi külge kinnitamine;
7. Jalgade viimistlemine ning kapi puhastamine ja viimistluse värskendamine.

FOTOTABEL I

Foto 1



Jalad saride küljest eemaldatud. Töö väljakutse on selles, et jalad on sisemistelt külgedelt elegantselt väikese nurga alla hõõveldatud.

Foto 2



Jalad on saride küljest eemaldatud II.

Foto 3

Foto 4



Kapi ukсед enim värskendamist.

Tappühendused on tehtud. Selleks, et teha täppishäälestust tuleb kogu raam tihkelt kokku tõmmata. Jälgida tuli, et jala faas ühtiks sari faasiga, sarid oleksid horisontaalis, jalgade ülemised otsad oleksid saridega ühel kõrgusel, raam oleks ristkülik jne. Selline kokku panek – lahti võtmine leidis aset vähemalt 4 korda.

Foto 5



Kapi jalad on paigaldatud ning viimistletud. Kapi viimistlus on värskendatud. Uksenupud paigaldan peale kapi õigesse asukohta tõstmist.

4. RAADIOLAUA RESTAUREERIMINE

ÜLDISED ANDMED

- Nimetus: Laud;
- Valmistaja: Teadmata;
- Valmimisaasta: 1930-1940;
- Omanik/asukoht: Toodud töökotta;
- Tööde teostaja: Ian Schimanski, Valgevase 14 OÜ.

LAUA KIRJELDUS JA LUGU

Klient tõi Valgevase 14 OÜ töökotta osandatud raadiolaua (laua jalad olid tööpindade küljest lahti keeratud). Samuti tööpindasid kattev spoon eemaldatud. Klient selgitas, et laud olla seisnud pikalt pööningul. Mingil hetkel see taasavastati ning sooviti võtta taaskasutusse. Enne kasutusse võtmist sooviti lauda puhastada. Lihviti töö pindasid ning ühtäkki oli lihvpaberi all tavaline vineer.

Kuivõrd kliendil puudusid võimalused ja oskused laua parandamiseks, otsustas ta selle tuua töökotta.

(NB! Pildid algse olukorra kohta puuduvad sest vahepealsel ajal telefon läks kakti ja osa pildimaterjali on hävinenud)

LAUA OTSTARVE TULEVIKUS

Laud on plaanis võtta kasutusse aknalaua alla paigaldatava lille alusena.

LAUA VÄÄRTUSTE AJALUGU

	Tootmisel	Enne restaureemist	Peale restaureerimist
Kunstiväärtus	-	-	-
Esteetiline	+	-	+
Ajalooline	-	-	-
Kasutusväärtus	+	+	+
Uurimuslik	-	-	-
Hariduslik	-	-	-
Vanuseväärtus	-	+	+
Uudsus	-	-	-
Sentimentaalne	+	+	+
Assotsiatiivne	-	-	-
Rahaline	-	-	-
Ühismäluline	-	-	-
Rariteetsus	-	-	-

VAATLUSE KÄIGUS TUVASTATUD PUUDUSED

Mõlemal lauapaadil puudub spoon.

RESTAUREERIMISE EESMÄRK

- Paigaldada uus spoon- laua omaniku sõnul oli laual tamme spoon. Alumisel laual tavaline, piki süüga spoon. Ülemisel tasapinnal oli spoon asetatud nii, et puidu süü tekitas rombi, mille keskkohk oli laua tsentris. Rombi ääristas ca 5 cm laiune riba. Mõlema tasapinna külgedel oli samuti spoon.
- Kuivõrd laud oli plaanis võtta kasutusele lillede alusena, siis lakitakse lakiga, mis peab vastu ka niiskusele;
- Klaasi töötasapinnale laua omanik paigaldada ei soovi (liigselt kulukas).

RESTAUREERIMISE TÄHTAJAD ja LIGIKAUDNE MAKSUMUS

Töö peab olema üleandmiseks valmis hiljemalt xxxxxxxxxxx Üleandmise koht Valgevase14 OÜ töökoda.

Tööde maksumus xxxxx. Tasutakse laua üleandmisel.

LAUA RESTAUREERIMISEL TEOSTATUD TÖÖD (Fototabel fotod 1-5)

- 1) Aluspindade puhastus;
- 2) Ülemise tasapinna spooni mustri eskiisi koostamine ja kooskõlastamine kliendiga;
- 3) Spooni lõikamine ja eskiisi järgi spoonisärgi koostamine (Fotod 1-4);
- 4) Mõlema tasapinna liimimine (ülemine tasapind puiduliimiga alumine kondiliimiga);
- 5) Spooni puhastamine, lihvimine, puuduste kõrvaldamine;
- 6) Lihvimine, lahjalt peitsimine, lakkimine;
- 7) Laua koostamine (Foto 5).

LAUA EDASIN KASUTAMINE JA HOOLDUS

Laua tasapindadele sattuv vesi võimalikult ruttu eemaldada kuiva lapiga.

Pikemaajalist niiskusega kokkupuude pole soovitatav- lillepottide alla paigaldada karastatud klaasist alus.

Määrumise korral mitte puhastada lauda kemikaalide ega abrasiivsete materjalidega.

FOTOTABEL

Foto 1



Alumisele tasapinnale on spoon liimitud.

Foto 2



Ülemise tasapinna spoonisärk on liimitud ja spooniteip eemaldatud.

Foto 3



Liimitud on tasapinna ääred.

Foto 4



Ülemise tasapinna kumernurga spooni koostamisel kasutasin šablooni mille järgi spooni lõigates sain igasse nurka ühesuguse ja korrektse nurga.

Foto 5



Laud ootab ennem transpordi jaoks pakendamist omanikku.

5. SINGERI ÕMBLUSMASINA LAUA JA RAAMI MUUDETUD FUNKTSIONAALSUSEGA TAASKASUTUSSE VÕTMINE

ÜLDISED ANDMED

- Nimetus: Laud;
- Valmistaja: Singer;
- Valmimisaasta: 1930-ndad;
- Omanik/asukoht:
- Tööde teostaja: Ian Schimanski, Valgevase 14 OÜ.

LAUA KIRJELDUS JA LUGU

Valgevase 14 OÜ spoonis ühe kliendi raadiolaua. Kui omanik raadiolaua vastu võttis, tõi ta autost raadiolaua asemele osadeks lahti võetud Singeri jalaga käitava õmblusmasina malmraami ning õmblusmasina aluse töötasapinna. Õmblusmasinat kaasas polnud - selle asemel oli töölauda sees suur auk. Omaniku jutt oli sama nagu varasemalt korda tehtud raadiolaua puhul - hakati ise korda tegema ja funktsionaalsust muutma aga kokkupaneku ajaks entusiasm rauges ja raam ning töölaud jäid lahti võetuna korterisse suvilasse vedelema. Jutust tuli välja, et õmblusmasin oli kuulunud selle praeguse omaniku venaemale - nii, et laud soovitakse kindlasti säilitada.

(NB! Pildid algse olukorra kohta puuduvad sest vahepealsel ajal telefon läks kakti ja osa pildimaterjali on hävinenud)

LAUA OTSTARVE TULEVIKUS

Laud on plaanis kasutusele võtta sisustuselemendina, mida saaks kasutada vajaduse korral abilauana.

KAPI VÄÄRTUSTE AJALUGU

	Tootmisel	Enne restaureerimist	Peale restaureerimist
Kunstiväärtus	-	-	-
Esteetiline	+	-	+
Ajalooline	-	-	-
Kasutusväärtus	+	-	+
Uurimuslik	-	-	-
Hariduslik	-	-	-
Vanuseväärtus	-	+	+
Uudsus	-	-	-
Sentimentaalne	+	+	+
Assotsiatiiivne	-	-	-
Rahaline	-	-	-
Ühismäluline	-	-	-

Rariteetsus	-	-	-
-------------	---	---	---

;

VAATLUSE KÄIGUS TUVASTATUD PUUDUSED

- Malmraam täielikult osandatud, selle detailidel esineb värvi kahjustusi ning määrdumist;
- Töötasapinda ümbritsev liist osaliselt lahti, spoon puudub. Töötasapinnas õmblusmasina avaus.

RESTAUREERIMISE EESMÄRK

- Puhastada ja koostada malmraam;
- Malmraamile teha vajaduse korral värviparandusi. Värv värstkendada (näit: vahatada);
- Töötasapinnas olev avaus täita vineeriga;
- Töötasapinna liist kinni liimida;
- Töötasapind katta spooniga;
- Viimistleda (peits ning lakk);
- Sahtlit hoidev raami kontroll, parandamine, koostamine ja kinnitamine.

LAUA RESTAUREERIMISEL TEOSTATUD TÖÖD

1. Malmraami puhastamine ja koheselt värviparanduste tegemine. Mõningad roosteplekid puhastatud terasharjaga. Ennem koostamist detailid vahatatud.
2. Raami koostamine;
3. Töölaua pinna lihvimine, vineerist panuse välja mõõtmine, saagimine ning paika liimimine;
4. Tasapinna siledaks lihvimine, pahteldamine ning lihvimine;
5. Liistu tagasi liimimine ja viimane tasanduslihv;
6. Kuivõrd töötasapind oli laiem olemasoleva spooni laiusest. Seega tuli koostada spoonisärk kahest paanist;
7. Spooni liimimine;
8. Lihvimine ja lakkimise eelne viimistlus;
9. Sahtlit hoidma raami kinnitamine ja kontrollimine, kas sahtel liigub takistuseta;
10. Laua kinnitamine raamile;
11. Laua lakkimine. (vt Foto 1)

FOTOTABEL I

Foto 1



Singeri õmblusmasina laud on võimalik kasutusse võtta abilauana.

6. SÖÖGITOJA TOOLIDE KOMPLEKTI (6 tk) VIIMISTLUSE VÄRSKENDAMINE JA POLSTRITE VAHETUS.

ÜLDISED ANDMED

- Nimetus: Söögilaua toolide komplekt
- Valmistaja: Pole teada;
- Valmimisaasta: 1930ndad;
- Kirjeldus: Kunstnahast kõva polstriga iste ja seljatugi;
- Materjal: Tamm.

TOOLIDE OTSTARVE TULEVIKUS

Toolid võetakse täiskomplektina vastavalt sihtotstarbele igapäevasesse kasutusse koos samast ajastust söögilauaga.

TOOLIDE VÄÄRTUSTE AJALUGU

	Tootmisel	Enne restaureemist	Peale restaureerimist
Kunstiväärtus	-	-	-
Esteetiline	-	-	+
Ajalooline	-	-	-
Kasutusväärtus	+	+	+
Uurimuslik	-	-	-
Hariduslik	-	-	-
Vanuseväärtus	-	+	+
Uudsus	-	-	-
Sentimentaalne	-	+	+
Assotsiatiivne	-	-	-
Rahaline	-	-	-
Ühismäluline	-	-	-
Rariteetsus	-	-	-

VAATLUSE KÄIGUS TUVASTATUD PUUDUSED

- Toolide kunstnahast polstrid osaliselt katki ja kunstnahk muutunud hapraks;
- Kahe tooli puitraam saanud mehaanilisi kahjustusi (sidepulgad tapp ühenduse kohalt kakti, saride tappühendused liimist lahti);
- Toolide viimistluskiht üldiselt määrdunud.

TOOLIDE RESTAUREERIMISE EESMÄRK

Kuivõrd toole kasutatakse edaspidi söögitoja komplekti ühe osana siis tööde käigus tuleb:

- Paigaldada uus polster toolide seljatagedele ja istmetele;
- Parandada tooli mehaanilised kahjustused nii, et oleks tagatud toolide mehaaniline tugevus.

TOOLIDE PUITOSADELE TEOSTATUD TÖÖD

Fotod puuduvad

- Katkise külgmiste sidepulkadega toolide (2 tk) tagumiste jalgade tappühendused loksusid ning need osandati, puhastati, tihendati ja liimiti. Kuivõrd eesmistele jalgade tappühendused olid tugevad, siis neid lahti ei võetud.

Kuivõrd katkised sidepulgad olid katki piki puukiudu tappühendusele väga lähedalt ning puidukadu ei tuvastatud siis pinnad puhastati ning sidepulgad liimiti puiduliimiga kokku.

- Töökojas tuvasti üksikutes kohtades valge värvi tilkasid- need eemaldati mehaaniliselt. Toolide puitpinnad puhastati puhastuse/värskenduse seguga (tehniline piiritus, tärpentiin, linaõli).
- Peale seda kui toolide puitosad olid stabiilsed ning tugevad alustati üheaegselt kõikide toolide polstrite vahetamist. (vt Fototabel).

FOTOTABEL

Foto 1



Seljatoe polstri avamine tuvastamaks kunstnaha all oleva täitekihi seisukorda.

Foto 2



Kunstnahk on eemaldatud. Näha on tasandusvatt.

Foto 3



Vatikihi all on meriheina kiht, mis on asetatud raamile kinnitatud kotiriidele.

Foto 4



Seljatoe raami tagumisele poolele on kinnitatud kunstnahk ilma tugevduseta, mistõttu on nahk raami kuju järgi amortiseerunud.

Foto 5



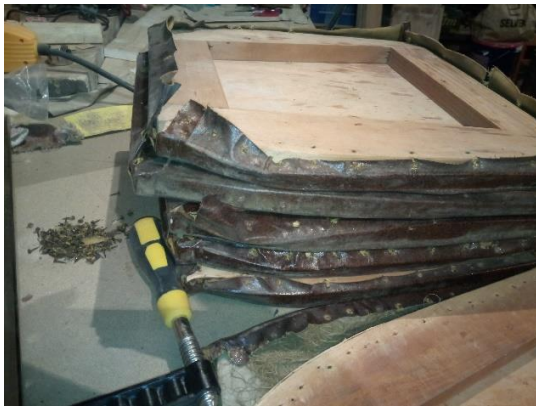
Istmeplaadi polstri lahti võtmine
tuvastamaks polstri seisukord.

Foto 6



Pealiskate on lahti võetud ning näha on, et
puidu peale on lahtiselt paigaldatud merihein.
Meriheina ja kunstnaha vahel on tasandav
kiht vatti.

Foto 7



Istmeplaatide polster on täksidest lahti
võetud

Foto 8



Istmeplaatide vanad täkside augud on
pahteldatud, välistamaks uue katte
kinnitamisel täksi sattumist vanasse auku
(halb kinnitus) ning tagamaks istmeplaadi
korrektsem välimus.

Foto 9



Peale istmeplaatide puhastust kontrolliti, et istmeplaadid mahuksid korrektselt tooli raami ning, et oleks piisav varu polstri jaoks.

Foto 9



Istmeplaatidele on kinnitatud kotiriide kiht, mille külge kinnitub meriheinast täitekiht.

Foto 10



Kotiriidele on õmmeldud meriheina fikseeriv nöö. Kuivõrd polstritesse paigaldatud vana merihein oli veel hea kvaliteediga, siis see sai läbi kasitud. Vana meriheina hulka sai lisatud vastavalt vajadusele väikene kogus ka värsket meriheina.

Foto 11



Meriheina kiht on istmeplaatidele laiali laotatud ning kinnitatud plaadi külge.

Foto 12



Toolipõhjadele polster on paigaldatud kuni vaheüldeni. Kahjuks pole salvestunud pilt, kus on fikseeritud, et mariheina kihi peale on tasanduskihiks asetatud mahuline hall vatt. Vati peale on paigaldatud linasest riidest tasanduskiht, mis on tõmmatud pingule ning mis hoiab polstrit koos ning võimaldab polstri pealiskihti vajaduse korral vahetada.

Foto 13



Istmeplaatide polster on kaetud kunstnahaga

Foto 14



Polstri pealiskatted on kinnitatud täksidega tagamaks toolide ajastutruu välimus, juhul kui keegi otsustab tooli alt poolt kontrollida.

Foto 15



Seljatoe polstri raami sisse kinnitatud, nõ täitematerjali toetav vana kotiriie oli õhuke ning „venis“ läbi, mistõttu polster vetrus liiga palju. Läbivajumise vähendamiseks on paigutatud polstri raami tagumisele küljele täiendava riba kotiriidet.

Foto 16



Kotiriidest alusmaterjali külge on kinnitatud merihein. Täitematerjalina kasutatav merihein on üldiselt vana. Keskele, raami tühimikku, on täiteks lisatud värsket meriheina.

Foto 17



Seljatoe polstri vaheriie on paigaldatud. Kuivõrd tööprotsessid istmetega toimusid samaaegselt siis on ka siin puudu foto, kus näha meriheina peale paigaldatud tasandavast mahulise vati kihist.

Foto 18



Seljatoe polstri plaatide tagumistele külgedele on kinnitatud 1,5 mm paksused nn seljatoe papid välistamiseks kustnaha kahjustumist raamis oleva tühimiku pärast.



Vastavalt toolide valmistamise ajal kasutusel olnud viimistluse meetodikale ning säilitamiseks paatina on toolide raamid on pestud sooja vee ja rohelise seebi lahusega kaks korda.

Mehaaniliselt on eemaldatud värvipritsmeid.

Toolide raamid on krunditud linaõli ja tärpentiini seguga ja kaetud kaks korda lakitud šellak lakiga. Seljatoel olev pähkli spoon on lakitud rohkemate kihtide arvuga, kuid selliselt, et oleks välistatud nn prantsuse poleer, sest see kriiskaks raamist üleliigselt esile.

Toolijalgade alla on paigaldatud uued põrandat kaitsvad vildid.

7. AKTSIISILAO KASTI NR 21600 A RESTAUREERIMINE

ÜLDISED ANDMED

- Nimetus: Kast;
- Valmistaja: Luterma;
- Valmimisaasta: 1930-ndad;
- Omanik/asukoht: xxx;
- Tööde teostaja: Ian Schimanski (Valgevase 14 OÜ).

SISSEJUHATUSEKS

Hoone pööningult avastati Tallinna Aktsiisilao presspitseriga markeeritud vineerkast, mida kasutati aktsiisialuse kauba ladustamiseks.

Kast on plaanis taaskasutusele võtta erinevate aktsiisimärgistusega pudeldatud jookide hoiustamise kohana.

KASTI KIRJELDUS JA VAATLUSE KÄIGUS TUVASTATUD PUUDUSED

- Kast on vineerist, kaane siseküljel Luterma tootja märgis. Lisaks on kastil presspitser ning tinditempel, mis annavad tunnistust, et tegemist on Tallinna aktsiisilao nr 3 kastiga,
- Vineeri kihid on kasti kaane esimese ääre lähedusest lahti liimunud;
- Puudub ümarliistudest rest, mis kaitseb klaasi üksteise vastu põrkumast (vt Fotod 1 ja 4);
- Kasti fassaadil on selle alumist äärt kaitsev metall-liist läbi roostetanud (vt Fotod 2 ja 7)

KASTI OTSTARVE TULEVIKUS ja RESTAUREERIMISE EESMÄRK

Kast on peale restaureerimist plaanis võtta kasutusse aktsiisialuse püdeldataud kauba hoiustamise kohana, viimistlus taastada ajastutruult. Arvestada kasti vanusega ja mitte hävitada kulumust.

KASTI RESTAUREERIMISEL TEOSTATUD TÖÖD (vt *Fototabel*)

- 1) Kasti kaane esiserva läheduses vineeri lahtised kihid liimiti kinni;
- 2) Kasti pind ning sisemus on puhastatud tolmust. Täiendavalt puhastatud linaõli, tärpentiini ja tehnilisest piiritust sisaldava värskendus-puhastusseguga;
- 3) Noolte valmistamise meetodit kasutades freesiti kasti ülemise resti detailid. Valmistatud detailid paigaldati vastavalt olemasolevatele ümarliistu pesadele. Detailid kinnitati omavahel analoogselt alumise restiga- naelte abil (vt Foto 6).
- 4) Metallist lindi roostetanud osa paigati alumiiniumplekist, mis värviti metallivärviga (vt Foto 8 ja 10);

5) Kasti eluruumi paigutamisel ilmnes, et kasti põhja külge needitud metallist lindid ja needid pindasid, millele kast paigutati. Pindade hoidmiseks liimit täiendavalt kasti alla kolme kihilisest vineerist kolm riba, mis tõstsid kasti põhja nii palju, et metall põranda/laua pinda ei kriibi (selleks kasutatud vineer on pärit 30-ndate aastate funktsionalistlikus stiilis puhvetkapi katkisest ja putukakahjustustega vineerist tagaseinast).

KASTI EDASINE KASUTAMINE JA HOOLDUS

Aktsiisialuste kaupade joomine kahjustab tervist.

FOTOTABEL

Foto 1



Üldvaade aktsiisikastile.

Foto 2



Üldvaade aktsiisikastile. Parem aluses ääres on näha, et metallriba on läbi roostetanud.

Foto 3



Tempel kaanel

Foto 4



Vaade kasti sisemusse. Puudub ülemine puidust rest.

Foto 5



Kasti kaas. Näha on, et eesmisel äärel on vineerikihtide kadu. Vineeri kihid on ca 10mm ulatuses liimist lahti.

Foto 7



Lähivaade läbi roostetanud metallist lindile

Foto 6



Kasti sisemus on puhastatud ning paigaldatud on ülemise resti detailid.

Foto 8



Metallist lint on paigatud alumiiniumplekist ribaga. Kinnitatud naeltega.

Foto 9



Kasti kasutamisel selgus, et kasti äärt kaitsva metalllindi neetkinnitusega aasad kriibivad pinda, millel kast asub. Kaitsmaks pindasid liimiti kondiliimiga kasti põhjale vineerist nõ distants-ribad.

Foto 10



Tööd on lõpule viidud.

8. LAEKA RESTAUREERIMINE

ÜLDISED ANDMED

- Nimetus: Laegas;
- Valmistaja: Teadmata;
- Valmimisaasta: 1950-ndad;
- Omanik/asukoht: xxx;
- Tööde teostaja: Ian Schimanski, Valgevase 14 OÜ.

LAEKA KIRJELDUS JA VAATLUSE KÄIGUS TUVASTATUD PUUDUSED

- Laeka hinge tallad on süvistatud laeka seinte sisse. Parempoolset (eest vaates) hinge talda ümbritsev puit on katki, mistõttu hing on laeka korpuse küljest lahti. Kaas loksub;
- Laeka vasakpoolne hing (eest vaates) on deformeerunud. Hinge tallad korrektselt korpusesse tehtud süvistest.;

LAEKA OTSTARVE TULEVIKUS ja RESTAUREERIMISE EESMÄRK

Laegas on peale restaureerimist plaanis võtta kasutusse nipsasjakeste hoidjana, st praktilise tarbeesemena.

Hinged seada töökorda.

Parempoolse hinge talla ümber puuduv puit plommida. Plommile kanda muster.

Laegas puhastada ning paigaldatud plomm viimistleda.

LAEKA RESTAUREERIMISEL TEOSTATUD TÖÖD (Vt *Fototabel*)

- Laeka hingede lahti võtmine;
- Hingede taldade sirgendamine pinnimise teel;
- Parempoolse hinge talla kohal oleva puidukao plommimine;
- Kaunistuse kandmine plommile;
- Laeka pinna puhastus ja värskendamine;
- Hingede paigaldamine laekale;
- Lõplik viimistlus;
- Laeka üleandmine omanikule.

LAEKA EDASINE KASUTAMINE JA HOOLDUS

Laeka puhastamisel kasutada kuiva lappi või pehmete harjastega harja.

Laeka kaant avades mitte väänata seda tagumisse horisontaalsesse asendisse- kaas jääb nurga alla toetudes kaane ja kasti servadele.

FOTOTABEL

Foto 1



Laeka hinged on eemaldatud ning lahti võetud pinnimiseks.

Foto 2



Plomm on paigaldatud.

Foto 3



Laeka pinnale kantud nikerdused on kantud plommile.

Foto 4



Laegas on puhastatud, värskendatud. Hinged on kinnitatud ning plomm on viimistletud arvestades laeka üldist viimistlust.

9. TAHVELUKSE MÕÕTUDE MUUTMINE JA TAASKASUTUSSE VÕTMINE

ÜLDISED ANDMED

- Nimetus: Uks;
- Valmistaja: Teadmata;
- Valmimisaasta: 1930-ndad;
- Omanik/asukoht: xxx;
- Tööde teostaja: Ian Schimanski, Valgevase 14 OÜ.

UKSE LUGU

Valgevase 14 soklikorrusel asub juba algselt äriruum, millesse on sissepääs ka maja trepikojast. Algselt kasutuses olnud tahveluks oli nõukogude ajal majavalitsuse poolt asendatud ilmetu vineeruksega. Pikalt on olnud plaanis uks asendada ajastutruu tahveluksega. Olemasoleva ukseava mõõdud on 195cm * 85cm.

Ühel hetkel märkas maja omanik Osta.ee keskkonnas nelja viilungiga tahvelust, mis konstruktsioonilt sarnanes majas olevate ustega. Nii see saigi maja omaniku poolt soetatud. Paraku on soetatud ukse mõõdud 210cm * 90cm.

Seega tuli uks töödelda 150mm madalamaks ja 50mm kitsamaks. Lisaks muud puutööd.

UKSE KIRJELDUS JA VAATLUSE KÄIGUS TUVASTATUD PUUDUSED

- Uks kaetud värviga;
- Ukse rõhtraampuus ukse silmaava;
- ukse luku süvis, käepidemete ja luku avaused võrreldes maja teiste ustega valedel kõrgusel;
- hingede taldade asukohad ei kattu ukse lengil olevaga;
- ukse mõõdud valed.

TÖÖDE EESMÄRK

Uks peab sobituma olemasolevasse avausse. Uus lukk peab paiknema sellisel kõrgusel nagu maja teistel ustel. Uks kaetakse linaõlivärviga.

UKSE MÕÕTUDE MUUTMISEL JA SELLE TAASKASUTUSSE VÕTMISEKS TEOSTATUD TÖÖD (Vt *Fototabel*)

- 1) Värvide eemaldamine, hingede, ukse silma, luku eemaldamine (vt Foto 1);
- 2) Puhastatud ukse detailidele mõõtude ja löigete märkimine (vt Foto 2);

- 3) Ukse osandamine- rõhtraampuud olid püstraampuudega kinnitatud läbivate kiilutud keeltapp seotistega. Esmalt tuli eemaldada kiilud, misjärel sai ülemise ja alumise viilungit toetavad keskmised rõhtraampuud ning vahepuu lahti võetud. Keskmised rõhtraampuud ning vahepuu olid seotud mitteläbivate poolpeittappidega;
- 4) Uksesilma, lukupesa, võtme- ja uksekäepideme avade plommimine;
- 5) Püstraampuude õigesse mõõtu saagimine;
- 6) Ülemisest ja alumisest uksetahvlist ca 5cm osa eemaldamine (Vt Foto 3);
- 7) Ülemise ja alumise viilungi liimimine;
- 8) Ukse koostamine;
- 9) Pahteldamine, lihvimine ning kruntimine;
- 10) Hingede ja luku asukohtade välja mõõtmine ning paigaldamine (vt Foto 4);
- 11) Ukse paika tõstmine. Lõplik viimistlus saab teoks siis kui ukse lengi taastamine samasse etappi jõuab.

FOTOTABEL

Foto 1



Ukselt värv ning panused (hinged, lukud, ukseilm) eemaldatud

Foto 2



Üheksa korda mõõda ja üks kord löika.

Foto 3



Krundikihi alt näha koht kus viilungi osad kokku liimitud ning ees näha viilungist välja saetud osa, mille võtta viilung madalamaks saigi.

Foto 4



Uks on paigas ja uued lukud toimivad.

10. VANAST TÖÖRIISTAKASTIST KOOPIA VALMISTAMINE

- Nimetus: Tööriista kast;
- Valmistaja: Valgevase 14 peremees, käsitöö;
- Valmimisaasta: 1935-ndad;
- Omanik/asukoht: xxx;
- Tööde teostaja: Ian Schimanski, Valgevase 14 OÜ.

LUGU

Valgevase14 OÜ ja Kalamaja muuseum on head koostööpartnerid. Ühel päeval tulid muuseumi töötajad Valgevase tn 14 majas maja endise peremehe puidu- ja kingsepa tööriistastid pildistama. Pildistamise käigus jäi muuseumi töötajal silm pidama vanal tööriistakastil (vt Foto 1) ja mingil hetkel ütles muuseumi töötaja, et küll oleks tore kui midagi sellist oleks neil muuseumis. Sellega saaks laste õpitubadesse töövahendeid vedada ning see on lihtsalt lahe. Suu soojaks ütlesin, et seda kasti kindlasti ei saa aga kui nad tahavad, siis võin teha neile koopia algsest kastist. Esialgu nii jutt jäigi- aga ühel päeval tuli mõte, et võiks muuseumi sünnipäevaks oma lubaduse täide viia.

TÖÖDE EESMÄRK ja TEOSTATUD TÖÖD (Vt *Fototabel*)

Eesmärk on tööriista kastist koopia valmistamine. Selleks teostas järgmised tööd:

- 1) Olemasoleva kasti konstruktsiooniga tutvumine ja mõõtude võtmine;
- 2) Töökojast sobiliku materjali otsimine;
- 3) Detailide välja mõõtmine, saagimine, lihvimine;
- 4) Detailide omavahel kokku sobivuse kontrollimine;
- 5) Kruviaukude ette puurimine: vana kast oli kokku klopsitud naeltega. Kasti koopia detailid oli plaanis ilu ja esinduslikkuse eesmärgil kokku panna "miinus" peaga vaskkruvidega;
- 6) Kasti detailide omavaheline kinnitamine;
- 7) Viimistlemine.
- 8) Seni kuni viimistlus kuivas saagisin vineerist välja sobiliku tüki. Selle tüki peale graveerisin õnnitluse tublile muuseumi kollektiivile. Hiljem kinnitan plaadi kasti otsa siseküljele.
- 9) Viimistluse lõpule viimine ja õnnitlustahvli kinnitamine. Kast valmis.

FOTOTABEL

Foto 1



Vana tööriista kast, tõsine tööloom. Selle välimus näitab, et on intensiivses kasutuses.

Foto 2



Koopia vanast kastist

11. FUNKTSIONALISTLIKUS STIILIS TRÜMOOLE KAASAEGSE LAMBI KINNITAMISEKS VAJALIKU APLIKATSIOONI VALMISTAMINE.

- Nimetus: Trümoo;
- Valmistaja: Luterma;
- Valmimisaasta: 1935-ndad;
- Omanik/asukoht: xxx;
- Tööde teostaja: Ian Schimanski, Valgevase 14 OÜ.

LUGU

Osaühingu poole pöördus Valgevase 14 lähedal elav klient sooviga kinnitada Ikeast soetatud suunatava kupliga seinalamp 1930 aastatel valmistatud nn trümoo külge.

Klient oli juba kruvidki ostnud ning tema mõte oli lambi kinniti kinnitada puidukruvidega trümoo peeglit hoidva spooniga kaetud tagaseina külge. Seda juhul kui lambi näpitshaaratsid ei ole piisavalt tugevad ning hakkavad peegli pinnal libisema.

Täiendavalt selgus, et klient ei soovi trümood töökotta saata.

TÖÖ EESMÄRK

Töö eesmärgiks kujunes trümoo peegli ja peegli raami spoonitud osa päästmine. St paigaldada lamp selliselt, et spooni terviklikkus saaks säilitatud, oleks tagatud konstruktsiooni tugevus, lambi liikuvus ei kahjustaks peegli serva ning kinnitus oleks visuaalselt ilus.

TEOSTATUD TÖÖD (Vt *Fototabel*)

- 1) Mõõtude võtmine ja eskiisi koostamine ja selle tutvustamine kliendile. Peale lahenduse välja töötatud lahenduse kooskõlastamist sai teostatud hinnakalkulatsioon ning trümoo omanikule sai esitatud hinnapakkumine;
- 2) Lambi kinnituseks oleva talla järgi puitust lambi kinnitusklotsi välja saagimine. Kinnitusklotsi paksuseks kujunes peegli ja peeglit toetava raami kogupaksus;
- 3) Lambi kinnitusklotsi ja peegliraami omavaheliseks sidumiseks sobib 3 kihiline vineer, mis on tugev ning piisavalt õhuke. Vineer ja kinnitusklots sai kokku liimitud. Peale liimi kuivamist detail lihvitud ning tööpäeva lõpuks ka peitsitud;
- 4) Vineerist ja kinnitusklotsist moodustunud konstruktsioon sai lakitud piirituslakiga. Peale laki kuivamist lambi seinakinnitus ning kinnitusklots kokku kruvitud. Kliendi juures sai konstruktsioon kinnitatud kruvidega peegli raami tagumise seina külge.

Kokkuvõtteks: töö eesmärk sai täidetud. Lambi kinnitamisega trümoo külge ei kahjustanud väärtuslikku ja nähtavat spooni, lambi liigutamine ei kahjusta peeglit, konstruktsioon on tugev ning tagasihoidlik (kinnitusklots ei ole nähtav) . Klient rahul.

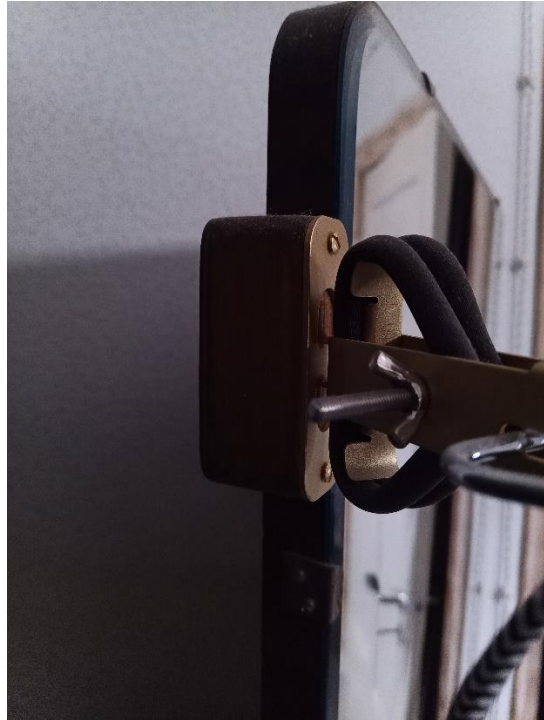
FOTOTABEL

Foto 1



Lambi kinnituseks vajalik aplikatsioon kinnitub kolme kruviga peegli raami tagumisele küljele. Spooni kiht on kahjustamata.

Foto 2



Kinnitus külje pealt.

Foto 3



Üldvaade trümoole koos lambiga.

12. ÜMMARGUSE LAUAKESE RESTAUREERIMINE

ÜLDISED ANDMED

- Nimetus: Laud;
- Valmistaja: Teadmata;
- Valmimisaasta: 1900-1930;
- Omanik/asukoht: xxx;
- Tööde teostaja: Ian Schimanski, Valgevase 14 OÜ.

LAUD JA VAATLUSE KÄIGUS TUVASTATUD PUUDUSED

Tegemist on tiseriplaatidest kahe vineerist tasapinnaga, nelja täispuidust jalaga kohvilaua tüüpi lauakesega. Laual puuduvad konkreetset/kaudsed viited valmistaja kohta.

Laua detaililide pinnad on kaetud õlivärviga ja nitrolakiga. Laua töötasapinda toetav sarja kasespoon on osaliselt eemaldunud. Laua kasepuidust valmistatud ühel jalal on sari kohalt puidukadu. Laua alumine tasapind on kinnitatud laua valmistamise ajastule mitte omaste ristpea kruvidega. Jalad loksuvad.

(vt Foto 1-3)

LAUA OTSTARVE TULEVIKUS ja RESTAUREERIMISE EESMÄRK

Laud on peale restaureerimist plaanis võtta kasutusse igapäevase ja praktilise tarbeesemena. Olemasolev viimistlus (värv ja lakk) eemaldada ja puhastatud pind katta lakiga. Värvikihi alt nähtavale tulevad puidukahjustused võivad jääda nähtavaks.

Katkine jalg parandada, sarile paigaldada uus spoon, tapid tihendada, kruvid eemaldada.

Väärtuste tabel:

	Valmistamisel	Enne restaureemist	Peale restaureerimist
Kunstiväärtus	-	-	-
Esteetiline	-	-	+
Ajalooline	-	-	+
Kasutusväärtus	+	-	+
Uurimuslik	-	-	-
Hariduslik	-	-	-
Vanuseväärtus	-	+	+
Uudsus	-	-	-
Sentimentaalne	-	+	+
Assotsiatiiivne	-	-	-
Rahaline	-	-	-
Ühismäluline	-	-	-
Rariteetsus	-	-	-

LAUA RESTAUREERIMISEL TEOSTATUD TÖÖD

- 1) Laua osandamine- laua kõik liited võeti lahti ja puhastati vanast liimist (vt Foto 3);
- 2) Katkise jala puidukadu proteesitud (liimitud puiduliimiga);
- 3) Jalgadel olevad kruvi peade augud on nii suure läbimõõduga, et need otsustati plommida puiduga (alternatiiv oleks olnud vaha või pahtliga täitmine kuid tööde teostaja hinnangul on arvestades olemasolevate aukude läbimõõtu ja sügavust plommimine kõige kindlam lahendus). Liimitud Titebond külma kondiliimiga;
- 4) Sari kattev spoon kinnitatud puiduliimiga;
- 5) Laua tasapinnad puhastatud esmalt atsetooni-nitrolahusti seguga, järelpuhastus kaaplehega ja lihvpaberiga. Laua jalad puhastatud kaaplehe ja lihvpaberiga.
- 6) Puhastatud ja parandatud detailid koostatud (vt Foto 4), uued pinnad peitsitud (vt Foto 5);
- 7) Viimistletud peitsi ning lakitud (vt Foto 6):
 - Tasapinnad lakitud Le Tonkinois linaõli lakiga. Ülemine tasapind 15 kihti (saavutamaks poleeri laadne läige). Alumine tasapind 5 kihti (saavutamaks vastavalt juhendile vedelikukindlus).
 - Jalad lakitud šellak (rubiin) lakiga.

LAUA EDASINE KASUTAMINE JA HOOLDUS

- 1) Osad detailid on liimitud külma kondiliimiga- seega on soovitatav hoida stabiilsel toatemperatuuri ja – õhuniiskusega ruumides;
- 2) Laua töötasapindadel mitte paigutada kuumasid ega märgasid esemeid. Pikema-ajalisel kokkupuutel kuumaga või vedelikuga võib laki kiht kahjustuda;
- 3) Laua pindu vajadusel puhastada kergelt niiske ja seejärel kuiva lapiga.
NB! Linaõli laki lahustiks on tärpentiin- puhastamiseks mitte kasutada tärpentiini sisaldavaid aineid.

FOTOTABEL

Foto 1



Vaade eest. Näha vineerist istmeplaat.

Foto 2



Tooli detailid ja liimipressi alt tulnud istmeplaadi toorik.

Foto 3



Laud osandatud

Foto 4



Puhastatud detailid on koostatud.

Foto 5



Plommid ja spoon peitsitud ja ootab lakkimist.

Foto 6



Laud lakitud

Tasapinnad lakitud linaõli lakiga. Ülemine tasapind 15 kihti (saavutamaks poleeri laadne läige).

Alumine tasapind 5 kihti (saavutamaks vedelikukindlus).

Jalad lakitud šellak (rubiin) lakiga.

13. PÕRANDANAGI REMONT

ÜLDISED ANDMED

- Nimetus: Nagi;
- Valmistaja: Teadmata;
- Valmimisaasta: 1980-ndad;
- Omanik/asukoht: xxx;
- Tööde teostaja: Ian Schimanski, Valgevase 14 OÜ.

NAGI LUGU, KIRJELDUS JA VAATLUSE KÄIGUS TUVASTATUD PUUDUSED (vt Foto 1-3)

Valgevase14 OÜ tööruumidesse toodi 1980ndatel aastatel valmistatud klassikaline inglise stiilis pörandanagi peakatete, ülariiete ning vihmavarju hoidjaga. Kuivõrd nagi omaniku elukoha sisustusse just selline nagi sobib, siis soovib ja seda parandada. Korra on viltu vajunud kruvi ja muhv mööblirestauraatori poolt kinni liimitud aga paraku on liitekohalt nagi taas viltu vajunud. Restauraator, kes eelmisel korral nagi parandas olla soovitanud nagi ära visata sest nagi konstruktsioon olla nõrk ning sellist asja enam parandada ei saavat.

Pörandanagi koosneb treitud karkassist ning painutatud vineer ja kase puidust detailidest. Nagi kõrgus 184 cm ja läbimõõt 45cm. Detailid on üksteisega ühendatud kruvide abil. Vertikaalne treitud karkassi alumine ja alt teine lüli on ühendatud keermemuhvi ja topeltkeermega kruvi abil. Nii muhv kui kruvi loksuvad puidu sees. Sellest tingituna on pörandanagi vajunud kahe lüli ühenduskohast viltu.

Vaatluse käigus selgus, et kruvi ja muhv on liimist lahti tulnud. Samuti selgus, et mõlema detaili kokku puutuvad osad on sissepoole nõgusad. Detaile kõvasti kinni keerates jäävad kogu pinget hoidma silindrite ääred. Juhul kui riided riputatakse ühele poole naggisse, siis raskusjõud väänab ühenduskoha lahti.

NAGI OTSTARVE TULEVIKUS ja REMONDI EESMÄRK

Nagi on peale remonti plaanis võtta uuesti kasutusse igapäevase ja praktilise tarbeesemena. Viimistlusega tegeleda pole vaja, mõned detailide kruviühendused on lahti loksunud- ka need soovitakse üle pingutada.

Vaatluse käigus sai nagi omanikuga selgitataud ,et nagi alumised kaks nagi vertikaalset tuge ei pea lahti käima. Oluline on see, et see raskuse mõjul ära ei murduks. Seega remondi käigus saetakse/lihvitakse nõgusad pinnad tasaseks, puuritakse augud üle. Pigaldatakse tüübel ning detailid liimitakse omavahel kokku.

NAGI PARANDAMISEL TEOSTATUD TÖÖD (vt Fotod 4-6)

- 1) Nagi osandamine niivõrd, kuivõrd on vajalik vertikaalse posti alumise ja alt teise lüli kallal töötamiseks;
- 2) Keermemuhvi ja topeltkeermega kruvi eemaldamine detailide küljest;
- 3) Pindade siledaks lihvimine;
- 4) Olemasolevate aukude üle puurimine ja ühtlasi ka sügavamaks puurimine. Läbimõõt 12mm ja mõlema tüübli augu sügavuseks 100mm (vt Foto 5);
- 5) Liimimine puiduliimiga. Pitskruviga detailide kokku pressimine (vt Foto 6);
- 6) Nagi koostamine, kruvide pingutamine;
- 7) Pakendamine transpordiks ja omanikule nagi tagastamine (vt Foto 7).

NAGI EDASINE KASUTAMINE JA HOOLDUS

Loksude korral kohe kõrvaldada.

Mitte koguda riideid nagi ühele poolele. Ebäühtlase tasakaalu välistamiseks on nagi ülemine detail mitte kinni keeratud vaid see keerleb ümber oma telje.

FOTOTABEL

Foto 1



Nagi üldvaade- alumise ja alt teise lüli vahel on loks.

Foto 2



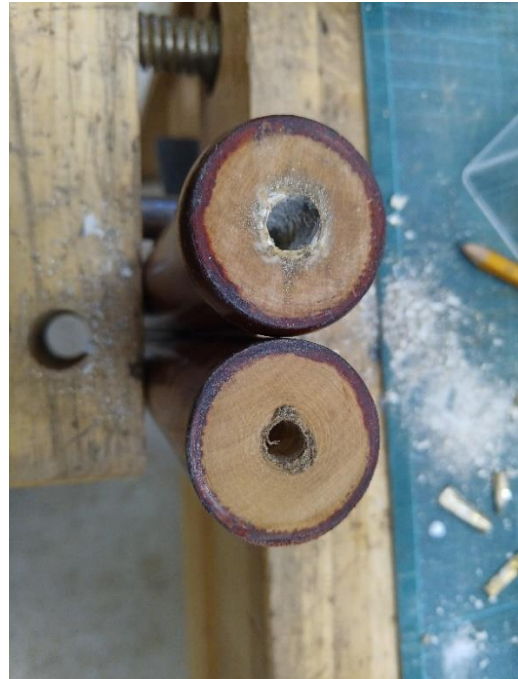
Lähivaade probleemsele ühendusele.

Foto 3



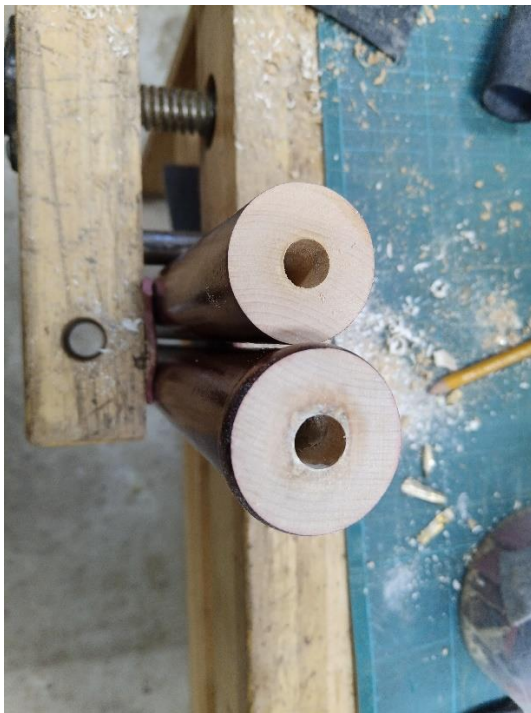
Ühend
topeltk

Foto 4



Kruvi ja muhv on eemaldatud.

Foto 5



Detailide nõgusad otsad on siledaks saetud. Augud on üle puuritud vastavalt tüübli mõõdule

Foto 6



Detailid on kokku liimitud.

Foto 7



Nagi on koostatud ja ootab pakendamist ning transporti.

14. SUURE ja VÄIKESE TRIIKIMISLAUA REMONT

ÜLDISED ANDMED

- Nimetus: Triikimislaud;
- Valmistaja: Teadmata;
- Valmimisaasta: 1970-ndad;
- Omanik/asukoht: xxx;
- Tööde teostaja: Ian Schimanski, Valgevase 14 OÜ.

TRIIKIMISLAUDADE LUGU, KIRJELDUS JA VAATLUSE KÄIGUS TUVASTATUD PUUDUSED (vt Foto 1-2)

Valgevase 14 OÜ tööruumidesse toodi Eklektik sisustus vintage toodete poest ostetud 1970ndal valmistatud puidust triikimislaud, mille puitkonstruktsioonis oli loks ning riie oli väga määrdunud. Talle meeldib puidust, tugev ning tema noorusajal kasutusel olnud alused, ei meeldi aga kaasaegsed koledad metallist ning nõrgad triikimislaud. Nüüd oli ta sellise leidnud aga kahjuks oli see laud sellises seisus nagu see oli.

Soov oli korrastada ja tugevdada puitkonstruktsiooni ning kindlasti vahetada riie nii, et see oleks esteetiline ja kasutatav.

Vaatluse käigus selgus, et triikimislaua puitkonstruktsioon on korras. Puudu on kaks kruvi jala kinnitusklambri küljest. Riie tervikuna vajab vahetust- see on must ning ka habras.

Lisaks tõi suure triikimislaua omanik töökotta tema kasutuses oleva väikese triikimislaua, mis pole mitte varrukate triikimiseks (nagu ma algselt arvasin) vaid sellel triikisid proua vanemad väikses Kalamaja korteris olemasoleva laua peal sest söögi- või köögilaual triikides võis rikkuda nii laua laki kui ka kleidi laua lakiga. See „lauakas“ pidi olema olema juba 1930ndatel. Ka sellel paluti vahetada riie.

TRIIKIMISLAUA OTSTARVE TULEVIKUS ja REMONDI EESMÄRK

Triikimislaud võetakse kasutusse triikimislaudadena. Peab käima ilusti kokku ja lahti ning olema ka sanitaarselt heas korras.

TRIIKIMISLAUDADE PARANDAMISEL TEOSTATUD TÖÖD

a) Suur triikimislaud: (vt Fotod 3-6)

1. Selleks, et eemaldada riie tuli laua küljest võtta lahti jalgade konstruktsioon, laua tagumises osas olev metallist raam ning triikraua hoidmiseks ette nähtud rest;
2. Järgmisena tuli eemaldada laua küljele kinnitatud tootja märk ning ilunaelad, mis hoidsid katsid lauda katva riide kinnitust. Ilunaelad olid äärest juba oksüdeerunud

ning otstarbekas on vahetada need hiljem, uue paela paigaldamisel, välja töökojas olemasolevate analoogsete ilunaelte vastu;

3. Riide eemaldamine. Selle tegevuse käigus ilmnes, et pealisriide all oli poolvillane riie ja poolvillase riide alla oli laotatud tehnilist vatti. Kõik kihid amortiseerunud ning mõistlik on paigaldada uued kihid;
4. Peale puhastamist liimiti puidu peale viltkangas. Selle ääred keerati laua külgedele ning klammerdati. Viltkanga äärd lõigati laua alumise äärega tasaseks;
5. Viltkanga peale sai kinnitatud flanell kangas. Selle äärde kinnitati klambritega laua külgedele; (vt Foto 6);
6. Flanellkanga peale, nõ töökihiks sai paigaldatud töökojas olev puuvillane riie. Ääred samuti sai kinnitatud klambritega triikimislaua külgedele;
7. Laua külgedele, sellele joonele kus paiknesid flanelli ning pealiskanga klambrid, liimisin kontaktliimiga paela;
8. Kaunistuseks ning algse välimuse taastamiseks sai ka ilunaelad paela sisse. Samuti asetasin õigesse kohta tagasi tootja logoga alumiiniumist tahvlikese;
9. Ajastuutruude „-,“, kruvidega kinnitasin jalad ning metallist detailid. Pingutasin üle olemasolevad kinnitused.
10. Pakendamine ning laua tagastamine selle õnnelikule omanikule.

b) „Lauaka“ polstri vahetus: (vt Fotod 9-14)

1. Järk järgult pealisriide, vaheriide ning voodri eemaldamine (tuvastamaks, et juhul kui alumine kiht on korrektne, siis saab olemasoleva säilitada);
2. Vati eemaldamisel märkas, et „lauaka“ õhus olev ots on kergelt kõmmeldunud. Peale teavitamist nõustus omanik, et kõmmeldust eemaldama ei hakka ning sellele ei paigalda viltpehmendust nagu suurel triikimislaual. Selle asemel paigaldas vaheriide alla kihi tehnilist vatti. Vaheriet piisavalt pingutades sai hea tulemuse- pind tasane;
3. Pealisriideks flanell nagu ka suurel triikimislaual. Pealisriie sai kinnitatud samasuguste dekoratiivnaeltega nagu suure triikimislaua kätte paelagi.
4. Tulemus rahuldab klienti.

TRIIKIMISLAUDADE EDASINE KASUTAMINE JA HOOLDUS

Jälgida, et triikimislaua jalg fikseeruks tööasendis oma pesa kindlalt. Muidu võib laud selle kasutamise ajal kokku kokkuda.

FOTOTABEL

Foto 1



Triikimslauad tööasendis.

Foto 2



Suur triikimislauad- näha on pealisiide määrdumus

Foto 3



Pealisiide on eemaldatud ning näha on villane riie.

Foto 4



Vaheriie eemaldatud. Riide all ja laua küljes on näha vati tükke.

Foto 5



Aluspind puhastatud.

Foto 6



Lauale on kantud viltkangas.

Foto 7



Vahepealsed pildid tööprotsessist on kadunud. Siin ja ka Fotol 8 lõpptulemused.

Foto 8



Foto 9



Väike triikimislaud eh nn „lauakas“

Foto 10



Pealisiirde alt tuli välja selline alusriie.

Foto 11



Paigaldatud on uus alusriie.
Kuivõrd triikimslaud oli otsast natukene kõmmeldunud, siis otsustasin täita alusriide alt mitte vildiga vaid vatiga- see tasandas pisukese kõmmelduse nii, et rõhk pressrauaga on pinnale ühtlane.

Foto 13



Pealsiide kinnitamise meistriklass ...

Foto 12



Paigaldatud pealsiide. Suurest triikimislauast jäid järgi dekoratiivnaelad, mis kasutasin siin ära.

Foto 14



„Lauakas“ uues kuues.

15. KOLMEPULGA TOOLI RESTAUREERIMINE - I

ÜLDISED ANDMED

- Nimetus: Tool;
- Valmistaja: Teadmata;
- Valmimisaasta: 1940-ndad;
- Omanik/asukoht: xxx;
- Tööde teostaja: Ian Schimanski, Valgevase 14 OÜ.

TOOLI KIRJELDUS JA VAATLUSE KÄIGUS TUVASTATUD PUUDUSED

Tegemist on 1940-ndatel aastatel valmistatud tooliga. Toolil puuduvad konkreetset/kaudsed viited valmistaja kohta.

Toolil vineerist istmeplaadi asemele on paigaldatud soome papist plaat. Tooli raam on viimistletud erinevat tooni peitside/lakkidega.

Kõikides tappides loksud. Detailidel esineb pikipragusid.

Sealjatoe tappühendused korrektsed. (vt Foto 1)

TOOLI OTSTARVE TULEVIKUS ja RESTAUREERIMISE EESMÄRK

Tool on peale restaureerimist plaanis võtta kasutusse igapäevase ja praktilise tarbeesemena, olemasolev viimistlus säilitada.

Seega tugevadada konstruktsioon (puhastada ja liimida detailides praod ja tapid) ning paigaldada uus istmeplaat.

TOOLI RESTAUREERIMISEL TEOSTATUD TÖÖD

1) Tooli osandamine- kõik liited, peale seljatoe võeti lahti ja puhastati vanast liimist

(vt Foto 2).

2) Kõik tuvastatud praod liimitud puiduliimiga.

3) Kõik tooli tapid liimitud Titebond külma kondilimmiga.

4) Uus istmeplaat koostatud spooni lehtedest, lõigatud ja viimistletud vastavalt tooli saride mõõtudele. Viimistletud peitsiga ning lakitud. (vt Foto 3)

TOOLI EDASINE KASUTAMINE JA HOOLDUS

1) Detailid on liimitud külma kondiliimiga- seega on tooli soovitatav hoida stabiilsel toatemperatuuri ja – õhuniiskusega ruumides;

2) Tooli pindu vajadusel puhastada kergelt niiske ja seejärel kuiva lapiga;

3) 1940 aastatel valmistatud nn kolmepuhlga toolide seljatugi ei pea vastu nõ lõsutamisele-
tegemist ei ole tugitooliga. Tooli konstruktsioon eeldab, et toolil istutakse sirge seljaga,
seljatuge kasutatakse üksnes sellele nõjatumiseks. Tooliga ei tohi kiikuda- see lõhub tooli.
Tooli istmeplaat on valmistatud vineerist ning sellel seista (eriti plaadi keskosas) ei tohi-
murdub raskuse all

FOTOTABEL

Foto 1



Vaade eest. Näha vineerist istmeplaat.

Foto 3

Foto 2



Toolid detailid ja liimipressi alt tulnud istmeplaadi toorik.



Toolid detailid kokku liimitud, puhastatud.
Uus, kumerusega istmeplaat paigaldatud raami
sisse.

16. KOLME PULGA TOOLI RESTAUREERIMINE- II

ÜLDISED ANDMED

- Nimetus: Tool;
- Valmistaja: Teadmata;
- Valmimisaasta: 1930-ndad;
- Omanik/asukoht: xxx;
- Tööde teostaja: Ian Schimanski, Valgevase 14 OÜ.

TOOLI KIRJELDUS JA VAATLUSE KÄIGUS TUVASTATUD PUUDUSED

Tegemist on käsitööna valminud nõ kolme pulga tooliga. Toolil puuduvad kreetsed/kaudsed viited valmistaja kohta.

Toolil vineerist istmeplaat on kinnitatud raami külge naeltega, mis osaliselt lahti. Istmeplaati toetava raami detailid on tooli saride külge kinnitatud naeltega, mis samuti loksuvad.

Väikest loksut on tunda ka tooli raamide tappides. Kõik tapid on täiendavalt kinni löödud liistunaelte peaga sarnanevate naeltega.

Hajutatult on tooli pind kaetud valgete värvipritsmetega.

(Algse seisukorra kohta foto kahjuks puudub)

TOOLI OTSTARVE TULEVIKUS ja RESTAUREERIMISE EESMÄRK

Tool on peale restaureerimist plaanis võtta kasutusse igapäevase ja praktilise tarbeesemena, olemasolev viimistlus soovitakse jätta.

Omanik tooli istmeplaadi taastamist ei soovi.

TOOLI RESTAUREERIMISEL TEOSTATUD TÖÖD

- 1) Toolile uue istmeplaadi pressimine spooni lehtedest;
- 2) Istmeplaadi raami detailide lahti võtmine saride küljest;
- 3) Tooli raamis esinevate loksude kõrvaldamiseks otsustati tooli omanikuga, et tappe lahti võtma ei hakata sest tappe täiendavalt hoidvate naelte eemaldamine toob kaasa väga suure töömahu.

Tappides esinevate loksude kõrvaldamiseks nihutati ettevaatlikult detailide liitekohad esmalt üksteisest eemale. Pinges oleku all pihustati vedeldatud liimi tappidesse (kus vajalik sinna paigaldati detailide vahele tihendav spooni riba). Seejärel pressiti detailid pitskruviga tihedalt kokku. Peale kõikide loksuvate tappide tihenamist raamis loksut tajuda polnud.

- 4) Kui enne oli istmeplaadi raam kinnitatud saride külge üksnes naeltega, siis nüüd liimiti plaadi raam saride külge puiduliimiga. Vanad naelaaugud täideti vahaga. Erandina puuriti külgmiste saride seljatoe poolsetesse vanadesse naela aukudesse puidust tüüblid;
- 5) Istmeplaat mõõdeti ning lõigati õigesse mõõtu, peitsiti vesipeitsiga ning lakiti šellak lakiga.

TOOLI EDASINE KASUTAMINE JA HOOLDUS

- 1) Detailid on liimitud puiduliimiga- seega sobilik on tavaline toatemperatuur ja – õhuniiskus;
- 2) Tooli pindu vajadusel puhastada kergelt niiske ja seejärel kuiva lapiga;
- 3) Sirge seljatoega nn rahvatoolide raam ei pea vastu nõ lõsutamisele- tegemist ei ole tugitooliga. Tooli konstruktsioon eeldab, et toolil istutakse sirge seljaga, seljatuge kasutatakse üksnes sellele nõjatumiseks. Tooliga ei tohi kiikuda- see lõhub tooli.
- 4) Tooli istmeplaat on valmistatud vineerist ning sellel seista ei tohi- võib raskuse all murduda.

FOTOTABEL

Foto 1



Toolis esmane seisukord. Tahvel on kinnitatud naeltega. Loksuvate naelte pead lõhuvad riideid.

Foto 2



Vineerist istmeplaat on eemaldatud. Näha on istmeplaadi tagune tugidetail. Samuti on näha naelu, milledega on detailid saride külge kinnitatud.

Foto 3

Foto 4



Tool on kasutusvalmis.



4 tüübli paigaldamiseks puuritud augud. Tüüblid paigaldatakse selleks, et täiendavalt tagada istmeplaadi raami stabiilsust. Raami esimene osa on tappühenduses ning sellel osal loksu tekkida ei saa.

17. SÖÖGITOJA TOOLI RESTAUREERIMINE

ÜLDISED ANDMED

- Nimetus: Tool;
- Valmistaja: Teadmata;
- Valmimisaasta: 1930-ndad;
- Omanik/asukoht: ;
- Tööde teostaja: Ian Schimanski, Valgevase 14 OÜ.

TOOLI KIRJELDUS JA VAATLUSE KÄIGUS TUVASTATUD PUUDUSED

Tegemist on klassikalise 1930-ndatel aastatel valmistatud söötoa tooliga. Toolil puuduvad konkreetset/kaudsed viited valmistaja kohta.

Toolil polstrile on paigaldatud kaasaegne kunstnahk. Tooli raam on viimistletud kaasaegse mööblivahaga.

Toolil istmeplaadi raami ja tagumisi jalgu koos hoidvad kinnituspoldid loksuvad ja on küverdunud. Sideraami ja tagumisi jalgu koos hoidvad kinnituskruvid loksuvad. Kõikides tappides loksud. Detailidel esineb pikipragusid.

Toolil sealjatoeplaadi ja tagumiste jalgade vaheline kinnitus korrektne.

(Algse seisukorra kohta foto kahjuks puudub)

TOOLI OTSTARVE TULEVIKUS JA RESTAUREERIMISE EESMÄRK

Tool on peale restaureerimist plaanis võtta kasutusse igapäevase ja praktilise tarbeesemena, olemasolev viimistlus ning polstri nahk võib jääda.

TOOLI RESTAUREERIMISEL TEOSTATUD TÖÖD (Fototabel I)

- 1) Tooli osandamine- kõik liited, peale seljatoe plaadi, võeti lahti ja puhastati vanast liimist (vt Foto 1).

Polst- ja kruviühendused lahti võetud- vanad poldid puhastatud roostest ning harjatud ja pinnitud sirgeks. Kuivõrd poltide ja mutrite keermed on korrektsed siis kõlbavad need uuesti kasutusse võtmiseks.

Sidepulga kinnituse riknenud kruvid asendatud ajastutruude kruvidega.

- 2) Kõik tuvastatud praod liimitud puiduliimiga (vt Foto 2). Üksikud naelaaugud täidetud vahaga.

- 3) Kõik tooli tapid ning nurgaklotsid Titebond külma kondilimmiga.

Toolil jalgade alla liimitud nahast põrandakaitseid.

Vana istmeplaat sobib oma suuruselt kokku liimitud tooli raami (vt Foto 3)

TOOLI EDASINE KASUTAMINE JA HOOLDUS

- 1) Detailid on liimitud Titebond külma kondiliimiga- seega sobib tavaline toatemperatuur ja – õhuniiskus;
- 2) Tooli pindu vajadusel puhastada kergelt niiske ja seejärel kuiva lapiga;
- 3) 1930 aastatel valmistatud söögitoa toolide seljatugi ei pea vastu nõ lõsutamisele- tegemist ei ole tugitooliga. Tooli konstruktsioon eeldab, et toolil istutakse sirge seljaga, seljatuge kasutatakse üksnes sellele nõjatumiseks. Tooliga ei tohi kiikuda- see lõhub tooli.

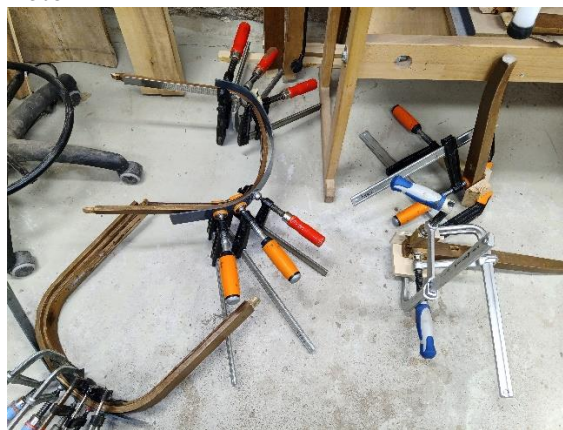
FOTOTABEL

Foto 1



Tool on osandatud, tapid vanast liimist puhastatud.

Foto 2



Toolid detailid liimimises.

Foto 3



Toolid detailid kokku liimitud, puhastatud. Istmeplaat paigaldatud raami sisse.

18. SÖÖGITOJA TOOLIDE KOMPLEKTI (4 tooli) RESTAUREERIMINE

ÜLDISED ANDMED

- Nimetus: Toolid;
- Valmistaja: Teadmata;
- Valmimisaasta: 1930-ndad;
- Omanik/asukoht: xxx;
- Tööde teostaja: Ian Schimanski, Valgevase 14 OÜ.

TOOLIDE KIRJELDUS JA VAATLUSE KÄIGUS TUVASTATUD PUUDUSED

- Kõikide toolide kõikides tappides loksud,
- Detailidel esineb üksikuid pikipragusid.
- Ühel toolil puuduvad nurgaklotsid (vt Fotod 1 ja 2);
- Kahel toolil puuduvad istmeplaadid (vt Fotod 1-4);
- Viimistlusel veekahjustused. Esmasel vaatlusel on vesi kahjustanud laki kihti ja osaliselt lahustanud ka peitsi (vt Fotod 1-8).

TOOLIDE OTSTARVE TULEVIKUS ja RESTAUREERIMISE EESMÄRK

Toolid on peale restaureerimist plaanis võtta kasutusse igapäevase ja praktilise tarbeesemetena komplektis. Veekahjustused eemaldada ja viimistlus taastada ajastutruult minimaalsete kulutustega.

Paigaldada uued istmeplaadid ja polstrid.

TOOLIDE RESTAUREERIMISEL TEOSTATUD TÖÖD (vt ka Fototabel)

Toolid tappühendustest lahti võetud, ühendused puhastatud ning kokku liimitud.

Paigaldatud uued nurgaklotsid. (Kasutatud Titebond külma kondiliimi).

Valmistatud vineerist istmeplaadid. Toolid I ja II (Fotod 9-12)

Kahjustada saanud lakikihiga detailid puhastatud atsetooniga.

Polster (meriheini-vatt- vaheriie-vatt-kunstnahk) otsustati istumismugavuse suurendamise eesmärgil teha natukene paksem kui sellistel toolidel tavapäraselt (vt Foto 18). Et paksem meriheina kiht koheselt kokku vajuma ei hakkaks hoiti meriheina kihti 72 tundi pressi all. Selle käigus vaheriie kaks korda järeल्पingutati. Polstrite tekstiil/nahk osad on kinnitatud klambritega.

Toolide istmeplaatide põhjale on puuritud 4 auku selleks, et istumisel suruõhk ei rikuks nahka ja pääseks polstri alt välja.

Toolide raamid on lakitud šellak (värvus rubiin) lakiga ca 5 kihti. Seljatoe plaadid ca 20 kihti šellak (värvus rubiin) lakki, mis on kergelt poleeritud. (vt Fotod 20, 22, 24, 26)

Raamid on esineb üksikutes kohtades vana laki ning peitsist vabu heledaid laike millede eemaldamine keemiliselt puhastades polnud võimalik (täielik puhastamine oleks tähendanud põhjalikumast kuivpuhastust, millest otsustas toolide omanik loobuda).

TOOLIDE EDASINE KASUTAMINE JA HOOLDUS

Toolid on lakitud piirituslakiga- tooli pinda mitte puhastada piiritusega ega seda sisaldavate puhastusvahenditega. Sobilik on puhastada kuiva või kergelt niiske lapiga.

Soovitav on võtta toolid kasutusse kus on ühtlane temperatuur ja - õhuniiskus.

Aja jooksul polstri täitematerjal vajub mingil määral kokku ning kunstnahk võib venida. Siis on vajalik järelepingutada vaheriit või vahetada kunstnahk.

Toolil mitte kiikuda ega „lösutada“ seljatoele. Juhul kui raami tekib loks, siis on tooli pikema elu tagamiseks lasta loks kohe kõrvaldada.

FOTOTABEL

Foto 1



Tool I

Foto 2



Tool I

Foto 3

Foto 4



Tool II



Tool II

Foto 5



Tool III

Foto 7

Foto 6



Tool III

Foto 8



Tool IV



Tool IV

Foto 9



Tool I peale puhastamist ja liimimist. Uus tooli istmeplaat ootab polstrit.

Foto 10



Tool I peale puhastamist ja liimimist.

Foto 11



Tool II peale liimimist ja puhastamist. Pildil uus istmeplaat

Foto 12



Tool II peale puhastamist ja liimimist.

Foto 13



Tool III peale puhastamist ja liimimist.

Foto 14



Tool III peale puhastamist ja kokku liimimist

Foto 15



Tool IV peale puhastamist ja liimimist

Foto 16



Tool IV peale puhastamist ja liimimist

Foto 17



Alustatud polstrite valmistamisega.
Et komplekti toolidele oleks sarnane tulemus, tehti kõik etapid sama aegselt.

Foto 18



Näide merirohu ja halli vati kihist, mis jääb vaheriide alla.

Foto 19



Tool I polster vaheriideni.

Foto 20



Tool I. Polster valmis ja tool lakitud.

Foto 21



Tool II polster vaheriideni

Foto 22



Tool II lõpptulemus

Foto 23



Tool II polster vaheriideni

Foto 24



Tool III lõpptulemus

Foto 25



Tool IV polster vaheriideni

Foto 26



Tool IV lõpptulemus

Foto 15



Toolide komplekt koos

19. MAHAGONIST LAEKA RESTAUREERIMINE

ÜLDISED ANDMED

- Nimetus: Mahagonist laegas;
- Valmistaja: Teadmata;
- Valmimisaasta: 1930-ndad;
- Omanik/asukoht: xxx;
- Tööde teostaja: Ian Schimanski, Valgevase 14 OÜ.

LAEKA KIRJELDUS JA VAATLUSE KÄIGUS TUVASTATUD PUUDUSED

- Laeka kaane plaat puudub;
- Laeka kaane küljed on alles kuid nurgatapid liimist lahti murdunud ning loksuvad;
- Laeka luku vasturaud on kõveraks väänatud;
- Luku kõrval näha laeka lahti kangutamise tingitud muljumise jäljed;

LAEKA OTSTARVE TULEVIKUS ja RESTAUREERIMISE EESMÄRK

Laegas on peale restaureerimist plaanis võtta kasutusse nipsasjakeste hoidjana, st praktilise tarbeesemena.

LAEKA RESTAUREERIMISEL TEOSTATUD TÖÖD (Fototabel)

- Laeka hingede, luku ning luku vasturaua lahti võtmine (vt Foto 2)
- Hingede, vasturaua sirgendamine pinnimise teel;
- Kuivõrd osandamisel läksid 5 kruvi pead katki, siis tuli asuda otsima uusi samas mõõdus kruve. Uued kruvid leidsin üllatuslikult Baltic Boltist. Ainuke erinevus selles, et kruvi pea oli tsipa suurema läbimõõduga mistõttu jäi kruvi detailide pinnalt kõrgemale. Puuri vastupäeva pööratus „kulutasin“ detailide avade faasid nii palju avaramaks, et uued kruvid ei jäänud detailide kohale turritama;
- Töökojast leitud mahagonist lauajupi saagisin õhemaks ning sain piisava paksusega kaks lauda, mis servipidi kokku liimisin. Tekkinud liimpuidu paksuse rihtisin paksusmasinas peaaegu õigeks (vt Foto 3);
- Saagisin kaane õigesse mõõtu;
- Hõövelpingil hõöveldasin plaadi küljed peaaegu õige nurga alla;
- Nõ täppishäälestuse andsin kaane külgede nurkadele käsitsi lihvplaadi peal detaili lihvides (vt Foto 4);
- Peale pikka nokitsemist ja proovimist jäid ikkagi kaane ja seinte vahele vahet, mis peale liimimist ja plommimist jäid inetuks. Peale liimisin mahagonist spooni lehe (vt Foto 6);

- Lihvimine ning lakkimine Le Tonkinois linaõli lakiga;
- Peale seda kui kaanel oli saavutatud samasugune läkituse aste nagu laeka muudel osadel lasin lakil kuivada ning seejärel kinnitasin hinged, lukud ja luku vasturaua.

Kruvid, mis jäid sisse puurisin osaliselt välja niipalju, et samasse kruvi auku keeratud kruvi läks mõõdukalt, silma mitte riivavalt, viltu;

- Katsetus näitas, et lukk ja luku vasturaud toimivad ning laegas on ühtlane ning kaane ja korpuse vahel on ühtlane vahe.

LAEKA EDASINE KASUTAMINE JA HOOLDUS

Laeka puhastamisel kasutada kuiva lappi või pehmete harjastega harja.

Laeka kaant avades mitte väänata kaant horisontaalsesse asendisse- kaas jääb nurga alla toetudes kaane ja kasti servadele.

FOTOTABEL

Foto 1



Mahagonist laegas: puudub kaas, laeka fassaadil näha paremal pool muljumise jäljed;

Foto 2



Hinged, lukk, vasturaud on eemaldatud. Kokku kolme kruvi pead läksid osandamisel katki.

Foto 3



Laeka kaas on liimimisel.

Foto 4



Laeka kaane raamid on nurga all. Kaane ääre õige nurga saamiseks kasutasin miinurgikut, millega mõõtsin esmalt kaane seinte olemasoleva nurga ning kandsin vastunurga lihvimisplaadi ja detaili vahele. Lihvimisel saadud mahagoni tolmu kogusin tulevaste tööde jaoks kokku.

Foto 5



Laeka kaane mõõtekatsetus.
Kui võrd laeka kaane seinad olid tappidest lahti, siis kummipaela ja 8 pulga abil fikseerisin kaane laeka kontuuri järgi.
Vaatamata ettevaatlikule ja pidevale mõõtvale käsitööle jäid praod kaane lae ja seinte ühenduskohtadesse.... vt järgmist fotot

Foto 6



...selleks võtsin kasutusele plaan-B, mis seisnes selles, et olles liiminud kaane lae ja seinad kokku, täitsin vahagoni tolmu valmistatud pahtliga kõik praod, lihvisin tasaseks ning liimisin Titebond külma kondiliimiga peale spoonikihi.

Foto 7



Kaanele kantud spoon on lihvitud nii palju kui võimalik. Õrnalt lihvisin ka laeka muud osad.

Foto 9



Kaks fotot kasutusvalmis laekast

Foto 8



Lakkimiseks fikseerisin detailid. Lakkisin linaõlilakiga

Foto 10



20. KAHE TREITUD TOOLI (*edaspidi „treitoolid“*) TAASTAMINE KÕIKI RESTAUREERIMISE REEGLEID JA TAVASID EIRATES NING MIS SELLEST KÕIGEST LÕPUKS VÄLJA TULI

ÜLDISED ANDMED

- Nimetus: Treitoolid;
- Valmistaja: Teadmata;
- Valmimisaasta: 1950-1937;
- Omanik/asukoht: xxx;
- Tööde teostaja: Ian Schimanski, Valgevase 14 OÜ.

TOOLIDE LUGU JA PUUDUSED

Tegemist ilmselt Rootsi disainiga (IKEA) nn treitoolidega. Oma ühe tegevusvaldkonnaga tegeledes märkasin, ühe kortermaja kõrval suurjäätmete äraveo ootel hunnik treitud puujuppe ning kahte koolutatud vineerist seljatuge ja kahte toolipõhja.

Lappasin detailid autosse mõttega, et teen korda ja sobitame mõnda Valgevase 14 üürikorterisse. (algse seisukorra kohta pildid puuduvad)

Tools detaililide pinnad on kaetud nitrolakiga.

TOOLIDE OTSTARVE TULEVIKUS ja RESTAUREERIMISE EESMÄRK

Tools oli plaanis võimaliku väikese aja- ja rahakuluga kokku panna ning koostamist oli plaanis võtta kasutusse igapäevase ja praktilise tarbeesemena mõnes korteris.

Praktikaks treitud toolidega töötamisel.

TOOLIDE RESTAUREERIMISEL TEOSTATUD TÖÖD

1. Treipingil puhastatud kõik detailid lihvpaberiga (vt Foto 1, 3);
2. Detailid parandatud ja spoon liimitud. Spooniparandustel kasutasin Titebond külma kondiliimi ning treidetailide liimimisel puiduliimi;
3. Töö käigus avastasin, et toolipõhjad olid koostatud punnseotistega laudadest. Paaris kohas oli puidu kuivamisest/niiskumisest tekkinud pilud. Need kohad täitsin kase spooniga ja ohtsa kondiliimiga;
4. Peale puhastamist sobitasin kuivalt kõik detailid kokku;
5. Valmistasin kiilkinnituste jaoks kiilud;
6. Kasutades kinnituste tugevdamiseks puiduliimi koostasid toolid ja kiilutasin kinnitused;

7. Toolide jalad olid ebahühtlaselt kulunud. Toolipõhja kõrguse mõõtmine näitas, et itmeplaadi kõrgus oli 440mm. Seega oli ruumi, et tooli loksumine kõrvaldada viies toolipõhja kõrguse normaalse 390-430mm vahele;
8. Toolid peitsisin kolm korda kange tumeda tamme peitsiga- selleks ajaks polnud toolipõhjadel olevaid ringe enam näha;
9. Vesilihv;
10. Lakkimine tumeda tamme toonitud lakiga ja nitrolakiga- tulemuseks selline sümpaatne nagu näha Fotol nr 8.

TOOLIDE EDASINE KASUTAMINE JA HOOLDUS

Toolid jättis perenaine ühte üürikorterisse, mida tulid vaatama ühed huvilised. Nad küll loobusid korterist kuid nähes neid kahte tooli tegid juttu ning ostsid need ära.

Vot selline huvitav projekt ja lugu.

FOTOTABEL

Foto 1



Tools treidetailid (jalad, seljatoe püstpulgad, sidepulgad) on puhastamisel vanast lakist. Puhastamiseks kasutan treipinki ja lihvpaberit. Pildilt näha, et tooli detailid on liidetavad kiilliidete abil

Foto 2



Tools seljatoe puhastamiseks vanast lakist kasutan kaaplehte.

Foto 3



Üks seljatoe püstpulkadest oli kiilliite kohalt murdunud (putukakahjustus). Kuivõrd leitud detailide kogumis oli ka üks samas mõõdus värvitud jalg, siis otsustasin seda kasutada proteesi materjalina....

Foto 4



...liimida protees puhastatud seljatoe külge. Tugevadasin kohta tüübliga.

Foto 7



Vana laki eemaldamise käigus selgus, et mitmes kohas oli seljatoe spoon liimist lahti-see sai kinni liimitud.

Foto 8



Toolid said kokku liimitud. Kuna istmeplaatide pind oli vaatamata puhastusele endiselt tumedaid rõngaid täis, siis otsustasin tumeda tammega peitsida ja lakkida tume tamme toonis lakiga.

Tulemus selline nagu pildilt näha.

21. VIHMAVARJU KÄEPIDEMEST KOOPIA VALMISTAMINE (projekt on pooleli)

ÜLDISED ANDMED

- Nimetus: Pöögist käepide;
- Valmistaja: Teadmata;
- Valmimisaasta: 1935-ndad;
- Omanik/asukoht: xxx;
- Tööde teostaja: Ian Schimanski, Valgevase 14 OÜ.

ÜLESANDE EESMÄRK

- Perekonnale emotsionaalselt olulise vihmavarju käepide on aja jooksul katki läinud. See on kiirelt asendatud kätte juhtunud kirsipuu oksast (vt Foto 1);
- Juhuslikult leiti maamajast ühe 1935 aasta paiku valmistatud vihmavarju käepide (vt Foto 2), mille alusel treida ja nikerdada olemasolevale vihmavarjule soliidne käepide;

NÄIDISEKS OLEVA JA VALMISTATAVA KÄEPIDEMETE EESMÄRK TULEVIKUS ja RESTAUREERIMISE EESMÄRK

Vana käepideme soovib selle omanik tagasi.

Uus käepide paigaldatakse vihmavarjule, mis on näha fotol 1.

VIHMAVARJU KÄEPIDEME VALMISTAMISEL TEOSTATUD TÖÖD (Fototabel)

- Plaan on valmistada uus käepide pöögist, nagu ka vana käepide. Kahjuks pole vajalikud mõõdud pöögi planku ei TEK ega VV14 töökojas. Ilusaim, soliidsem ning mitte eriti tavapärase on aga õunapuu;
- Treimiseks ettevalmistused seisneva puutooriku treimiseks piisavasse tasakaalu viimisest ning olemasoleva detaili millimeetripaberile joonestamine (kahjuks on protsessist fotod kuskile kadunud);
- Treimist (vt Foto 2) ning nikerdamist (vt Foto 4) teostan Valgevase14 OÜ tööruumides; Treimine nagu treimine ikka. Kõige loomingulisem osa on kõrvuti asetsevate topeltringidega. Täpsemalt nende vahe treimisega- siin kasutasin rauasae lehte ning kolmnurkset muukviili. Nikerdamisel esmalt valisin välja õige kuju ja mõõduga peitlid. Edasi harjutasin proovilõikeid õunapuu klotsi peal. Siis alles siirdusin tööd tegema õige detaili peale. Treimisest alles jäetud klotside abil sain detaili kinnitada mugavalt.
- Augu puurimisel saagisin liistusaega treiklotside otsad paralleelseks. Tänu sellele sain tasase pinnad detaili mõlemasse otsa. Kahe kolmnurga abil joonestasin mitu sirglõiku, tänu millele tekkis tšenter. Paigaldasin käepideme puurpink- käepideme tagumine sirgeks

saetud osa tagas, et puurimine toimub piki käepideme telge ning eesmise otsa tsentri märgise järgi tabasin puidupuuriga puurides täpselt tsentrisse. (vt Fotol 7).

- Hetkel on ettevalmistused viimistlemiseks. Detaili kinnitamiseks kasutan äsja puuritud auku

FOTOTABEL

Foto 1



Foto 3

Foto 2



Vihmavarju käepideme tooriku treimine. ↑
Vana käepideme mõõte aluse võttes.



Emotsionaalset väärtust omav vihmavari, millele on vaja ajutise käepideme asemele paigaldada soliidsem käepide

Foto 4



Käsil on puidunikerdamine ↑

Kujundid on kopeeritud toorikule.
Treedetailid otsaklotse ei eemaldanud, sest nende abil on hea kinnitada detaili nikerdamise ajal laua külge ning käepideme otsa vihmavarju





varre otse puurimise tsentrisse rihtimisel on
otsaklotsidest palju abi

Foto 5



Foto 6



Otsaklotsid on eemaldatud sest detaili nikerdustööd on teostatud ja

Foto 7



...ka vihmavarju varre jaoks auk on valmis puuritud.

Tööd jätkuvad viimistluse parandamisega ja viimistlemisega. Selleks on plaan kinnitada detail laua külge ette puuritud auku asetatud tüübli abil.

III ETTEVÕTLUS

Valgevase14 OÜ on asutatud 2013 aastal.

Tegemist on nõ mikroettevõttega- osühingus on kaks töötajat.

Valgevase14 OÜ põhitegevusala on hoonete muu puhastus ja tööstuslik puhastustegevus (korstnapühkimine). Lisategevusaladeks on mööbli ja sisustusseadmete parandus (mööblirestaureerimine) ja enda või renditud kinnisvara üürileandmine ja käitus (aadressil Valgevase tn 14 asuvate eluruumide üürile andmine).

Osühing osutab mööblirestaureerimise teenust alates 2020 aastast. Seega ei pea otstarbekaks siin läbi viia analüüsi. Pigem varasemalt läbi viidud analüüside tulemused ja reaalse tegevuse käigus kujunenud põhimõtted.

Restaureerimine toimub Valgevase tn 14 hoones asuvas töökojas, mida sisustatakse vajaduse põhiselt ja vastavalt võimalustele. Osühingu osanike ja kasusaajate poolt on kujundatud konservatiivne strateegia, mis seisneb selles, et arenemiseks ja arendamiseks laene ei võeta ning toetusi ei taotleta. Mööblirestaureerimise valdkonna areng peab toimuma proportsionaalselt meistri oskuste tõusuga ning kliendibaasi suurenemisega.

Mööblirestaureerimise teenuse pakkumisel tuleb eelkõige arvestada teenust osutavate isikute paljususega- vastavalt kutseregistri andmetele on mööblirestaureerimise kutset omavaid isikuid 216, lisaks on hulgaliselt mööblirestaureerimise huvilisi, kes küll ei oma kutsetunnistust kuid on käinud vastavatel kursustel ja pakuvad oma tuttavate ringis teenust. Turgu mõjutavad mööblirestaureerimise tegevusvaldkonnaga piirnevate oskustöölise (tislereid, pehme mööbli valmistajad jne) paljusus.

Arvestada tuleb ka sellega, et mööblieseme omanik on üldjuhul hoolitseb oma mööbli eest ise. Spetsialisti poole pööratakse äärmisel juhul.

Eeltoodu põhjustab klientide poolt üpris tugeva hinnasurve mööblirestaureerimise teenus osutajale.

Valgevase14 OÜ osanikud on vastu võtnud otsuse, et ei tegeleta odavalt soetatud või omanikuta mööbli restaureerimisega edasi müümise eesmärgil. Keskendutakse omanikule sentimentaalse väärtusega mööbli restaureerimisele, parandamisele, hooldamisele jne.

Osalt tingib sellise strateegia see, et puudub ladustamise võimalus kuid olulisem on see, et mööblieseme sentimentaalne omanik osäühingule on oluliselt kasumlikum kui taastatud ning ilma „loota“ mööbli ostja.

Osäühingu liikmetele meeldib nõ linnakorteri universaalne ja minimalistlik mööbel. Lisaks osäühing asub linnas. Mõlemat fakti arvesse võttes on loomulik, et osäühing on spetsialiseerumas just linnakorteri mööbli ja - tarvikute restaureerimisele.

IV JUHENDAMINE JA NÕUSTAMINE

1. SÖÖGILAUA TOOLI (*edaspidi „Tooli“*) RESTAUREERIMISE JUHENDAMINE

ÜLDISED ANDMED

- Nimetus: Tool;
- Valmistaja: Teadmata;
- Valmimisaasta: 1930-ndad;
- Omanik/asukoht: xxx;
- Tööde teostaja: Tooli omanik Ian Schimanski (Valgevase 14 OÜ) juhendamisel.

SISSEJUHATUSEKS

Valgevase14 OÜ poole pöördus noorem perekond, kes soovis ühe Luterma stiilis ning ühele abikaasadest emotsionaalselt väga hinnalise söögilaua tooli restaureerimist. Peale hinnapakkumise esitamist võttis perekond aega mõtlemiseks. Peale mõttepausi teatasid tooli omanikud, et tooli taastada laskmise hind on liiga kõrge.

Samas pakkusid nad konsultatsiooni kuidas tooli restaureerimisega alustada. Peale mõningast tooli kallal askeldamist võtsid tooli omanikud Valgevase14 OÜga taas ühendust – sedakorda palusid nad nõu ja töövahendeid (puudusid pitskruvid, kaaplehed jms).

Valgevase14 OÜ poolt sai vastatud, et tööriistade rendiga osäühing ei tegele.

Peale arvamuse avaldamist, et tooli taastamine kujuneb väga kalliks ja kas mingit võimalust neid aidata pole.

Nii saigi noorele perekonnale vastu tulnud ja kokku lepitud järgmises:

- Ian Schimanski juhendab ning prk teostab juhendamise järgi käik vajalikud tooli restaureerimise tööd Valgevase14 OÜ ruumides ja töövahenditega;
- Kokku lepiti tööde graafik. Samuti selles, et juhendamisel järgitakse restaureerimise dokumenteerimisel välja kujunenud tava. Juhendatavad nõustusid tooli taastamist võtma kui õppeprotsessi;
- Kokku lepiti juhendamise tasudes.

TOOLI KIRJELDUS JA VAATLUSE KÄIGUS TUVASTATUD PUUDUSED

- Kõikides tappides loksud,
- Detailidel esineb üksikuid pikipragusid (eriti istmeplaadi painutatud vineerist raamis/saris).
- Puudub istmeplaat;

- Nurgaklotsid on õhukesed ja ei toeta vineerist raami korrektselt- raami sisse on tehtud liiga sügav sisselõige ning selle tulemusel raam paindub läbi. Sellel põhjusel on vineeri kihid liimist lahti;
- Viimistlusel mehaanilised kahjustused.

TOOLI OTSTARVE TULEVIKUS ja RESTAUREERIMISE EESMÄRK

Tool on peale restaureerimist plaanis võtta kasutusse igapäevase ja praktilise tarbeesemena, viimistlus taastada ajastutruult minimaalsete kulutustega. Paigaldada uus istmeplaat ja polster.

TOOLI RESTAUREERIMISEL TEOSTATUD TÖÖD (Fototabel)

- 1) Tool on tappühendustest ja poltühendustest lahti võetud;
- 2) Esmaselt tuvastatud pikipraod liimiti kokku ja spoonikaod (seljatoel) on plommitud (vt Foto 5 ja 6);
- 3) Detailid puhastatud kaaplehega (vt Foto 7 ja 8). Tagumiste jalgade kinnituspoldid on puhastatud roostest terasharjaga ning pinnitud sirgeks. Seljatoe plaadi kinnituseks soetatakse uued kruvid;
- 4) Tooli detailid valmistatakse ette peitsimiseks, st lihvitakse lihvpaberiga, sealhulgas teostatakse vesilihv;
- 5) Tooli raam peitsitakse lahja vesipeitsiga (3 kihti);
- 6) Edasi jaotatakse töö selliselt, et härra lõikab lintsae peal tooli istmeplaadi välja (vt Foto 11). Samal ajal lakib proua tooli raami (vt Foto 12). Töö jaotatakse nii, et lakkimine ei takistaks istmeplaadi täppismõõdistamisi tooli raami sisse;
- 7) Toolipõhjale klassikaline kõva polster: vineerile kantakse kotiriie, kotiriidele kiht täitematerjaliks läbi tuhlatud meriheina, sellele vaheriie. Selles etapis paigaldati täitematerjal pressi alla paariks päevaks (vt Foto 13). Edasi vaheriidele tasandavaks kihiks vati kiht ning selle peale kunstnahk. Lõpptulemus ilus (vt Foto 17);
- 8) Toolipõhi sobis tooli raami sisse (vt Foto 18). Kõige lõpuks liimiti tooli jalgade alla põrandat kaitsvad vildid.

TOOLI EDASINE KASUTAMINE JA HOOLDUS

Läbi töö said tooli omanikud aru, et sellist tüüpi toolid pole kiikumiseks ega lösutamiseks.

FOTOTABEL

Foto 1

Foto 2



Tool enim töödega alustamist.



Tool enim töödega alustamist.

Foto 3



Tool ennem töödega alustamist.

Foto 4



Lahtised vineerikihid tooli istmeplaadi raamis.

Foto 5



Liimimine I

Foto 6



Liimimine II

Foto 7



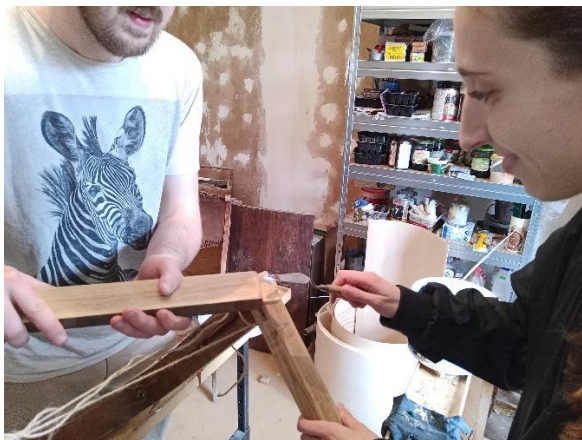
Tools detailide puhastamine

Foto 8



Detailid on arvestades edasist viimistlust puhastatud piisava astmeni.

Foto 9



Töödega on jõutud tooli koostamise faasi.

Foto 10



Tool on liimitud ning peitsitud. Paralleelselt lakkimisega alustatakse istmeplaadi mõõtu saagimisega ning polsterdamisega.

Foto 11



Töökorraldus täitsa toimib- samal ajal kui härra töökojas tooli istmeplaati mõõtu saeb....

Foto 12



...tegeleb proua Valgevase14 OÜ kontori ruumis tooli raamile šellak laki pealekandmisega

Foto 13



Foto 14



Peale mõnda päeva pressi all asus härra vaheriid kinnitama klambripüstoliga.



Peale toolipõhja valmistamist kinnitati põhjale kotiriie, mille peale täitematerjaliks ühtlase õhukese kihina merihein. Merihein kaeti vaheriidega. Proua ja härra teostasid nn tagummikuproovi. Kui kõik oli korras, siis jäeti merihein pressi alla (töökojas on selleks tarbeks kasutusse võetud mingi masina ca 20 kg kaaluv hooratas)

Foto 15



Kui vaheriie ilusti pingule tõmmatud prooviti toolipõhja veelkord tooli raami sisse. Kõik on korras

Foto 16



Vaheriidele laotati peale vati kiht ning selle peale varem valmis lõigatud kunstnakk.

Foto 17



Tool põhja samuti valmis. Klammerdatud.

Tool ongi valmis. Veel liimime tooli jalgade alla põrandaid kaitsvad vildid. →

Foto 18



V MÖÖBLIESEMED, MILLEGA OLII PLAAN TULLA KUTSEEKSAMILE

KAHE AMPIIR SIILIS TOOLI (*edaspidi „toolid“*) PUITOSA KONSERVEERIMINE JA UUE POLSTRI VALMISTAMINE

ÜLDISED ANDMED

- Nimetus: Talu söögilaua toolid;
- Valmistaja: Teadmata;
- Valmimisaasta: Ennem 1910;
- Omanik/asukoht: xxx;
- Tööde teostaja: Ian Schimanski, Valgevase 14 OÜ.

TOOLIDE LUGU

Kindlast hukust sai päästetud ühe kortermaja muldpõrandaga niiskest keldrist kaks imekena talu tooli. Keldriboksi ja ühtlasi ka toolide omanikuga vesteldes selgus, et algselt oli toole komplektis 6. Toolid olid ühes praeguseks juba kadunud Läänemaa talu majapidamises kasutuses olnud pidulikud söögilaua toolid. Toolid olla valmistatud Läänemaal, seal piirkonnas tegutsenud meistrimehel poolt ning kingiti toolipaari praeguse omaniku vanavanematele pulmadeks. Toolide omanik sedastas, et need toolid olid tema lapsepõlve talus kasutuses juba tema ema varajases lapsepõlves, kes sündis 1910 aastal. Aegade jooksul on kolimiste käigus toole järjest vähemaks jäänud. Kuivõrd tänapäevastes kortermajades ruumi vähe, siis sai ka need kaks tooli ca 5 aastat tagasi ruumipuuduse pärast keldrisse visatud, kus ootasid jaanilõkkesse viimist. (vt Foto 2-5)

DATEERING JA STIILIMÄÄRATLUS

Toolidel dateering puudub. Toolide endise omaniku sõnul olid toolid 1910 aastal juba kasutuses.

Toolide s-kujuliselt kaarduvad seljatoed, väljapoole kaarduvad esi- ja tagajalad on ampiiri stiilitunnuseks. Toolid on konstruktsioonilt kerged ja lihtsad, seljatoele kantud mahagon-spoon ning nikerdustega liistud ja esijalad, seljatugede otstes paiknevad keerud annavad toolidele pidulikkust.

Krista Kodrese on oma raamatu „Ilus maja, kaunis ruum“ lk 139 leheküljel restaureeritavate toolide stiilitunnustega tooli liigitanud ampiir (Inglise regendi stiilis) tooliks. (vt Foto 1)

MUU OLULINE INFO, MIS AITAKSID TOOLI DATEERIDA JA VALMISTAJAT MÄÄRATA

Viited koolkonna, autori, töökoja kohta puuduvad. Säilitatavad märgistused, signatuur, muud

kultuuriväärtust omavad pealdised puuduvad.

Toolide perenaise sõnusti olla toole kunagi remonditud. Remondi käigus olla toolide istmepatju pehmemaks muudetud (arvatavasti sellest ka vedrupolstri jäänukid ühe tooli istmepadja raami küljes).

TOOLIDE OTSTARVE TULEVIKUS ja RESTAUREERIMISE EESMÄRK

Tööde eesmärk on tõsta toolide kasutusväärtust selliselt, et esile tõuseks toolide vanuseline väärtus ja rariteetsus. Seega töö eesmärk jaguneb sisuliselt kaheks:

- a) Toolide puitosa suhtes valida olemasolevat viimistlust säilitav lähenemine koos puitkonstruktsioonile kasutusväärtuse andmisega.
- b) Toolide uued, madalad polstrid, valmistada traditsioonilisi materjale ning töövõtteid kasutades ning katta ajastule omase ja raamiga sobilikus värvitoonides kangaga.

TOOLIDE VAATLUSEL TUVASTATUD (vt Fotod 2-6)

- a) Toolide karkass on valmistatud lehtpuust- sanglepp/lepp. Istmepadja raam on valmistatud männist- osaliselt. Seljatoe spoon on mahagonist.

Tuvastatud: osaliselt niiskuskahjustust, esineb puidukahjurite jälgi. Esineb puidukadu seljatoe ülaosas. Esineb piki süüd pragunemist.

b) Konstruktsioonilt on tegemist seljatoega, käetugedeta, kõva polstriga raamtoolidega. Jalad tappühendustega ühendatud saride külge. Eesmine ja tagumine sari moodustab istmepadja alusraami tugiraami.

Külgmised sarid moodustavad alusraami seljatoele.

Seljatoe plaadid on valmistatud painutatud puitplaatidest, mille esikülg kaetud mahagonist spooniga.

Seljatoe plaatide alumiste ja ülemiste äärte külge liimitud liistud, millel madal reljeefne puidulõige.

Liimina kasutatud kondi- või nahaliimi.

Tuvastatud: enamused keel tappühendused loksuvad.

- c) Viimistlus osaliselt on õlivärvi leide (seljatoe tagumine pool) aga enamuses šellak lakk, mis võib olla kantud otse puidule (puidu pinda eelnevalt kruntimata).
- d) Polster puudub. Ühel toolil küll on istmepadja raam, mis on omane kõvale polstrile, kuid selle sisse on paigutatud vedrupolster.

Tuvastatud: Mõlemal toolil polster puudub. Ühe tooli polstri alusraam puudub. Olemasolev raam on osaliselt putukakahjustustega ja osaliselt kohandatud vedrude jaoks.

- e) Panusteks on seljatugede ülemiste ja alumiste nikerdatud liistud.

Tuvastatud: Ühe tooli seljatoe alumine liist puudub. Arvestades iluliistude asukohta (seljatoe ülemine ja alumine osa) on kitsas liimühendus nõrk.

RESTAUREERIMISE KAVA

Puidutööd:

- 1) Toolide puhastus ja kuivatamine;
- 2) Toolide osandamine;
- 3) Katkiste detailide kokkuliimimine;
- 4) Proteesimine;
- 5) Toolide koostamine;
- 6) Seljatoe liistust koopia valmistamine

Kokkus ca 80 töötundi;

Viimistlus:

- 1) Puhastamine;
- 2) Suuremate ja „karvasemate“ defektide tasandamine (jalgadesl ja seljatoel);

Kokku ca 30 töötundi;

Postritööd:

- 1) Polstri raami valmistamine;
- 2) Kõva polstri valmistamine.

Kokku ca 30 töötundi.

Kokku: ca 140 töötundi jaotatuna mitte mittelineaarselt 12 kuu peale.

RESTAUREERIMISE KÄIK (tööde teostamise järjekorras, *kursiivis kommentaar/hinnang töö etapi teostusele*)

- 1) Kuivamine- *siin muresid polnud*;
- 2) Kuivpuhastus, pehme harja ja suruõhuga/tolmuimejaga- *kõik sujus suurepäraselt*;
- 3) Kuivamine- *muresid polnud*;
- 4) Puhastamine roheline seebi lahusega- *andis hea tulemuse*;
- 5) Kuivamine- *muresid ega tagasilööke ei ilmnenu*;
- 6) Polstri raamist koopia valmistamine (vt Foto 7)- *hea, et see töö sai ära tehtud*;
- 7) Sadulavöö ja kotiriidest põhjade kinnitamine (vt Foto 8 ja 9)- *nüüd see kunagi ees seisva töö esimene etapp tehtud*;
- 8) Toolide osandamine- *tappühenduste puit oli väga habras*;
- 9) Tappühenduste parandamine, puhastamine- *kõik sujus hästi, tagasilööke polnud*;

- 10) Katkiste detailide kokku liimimine- *sujus plaani järgi*;
- 11) Kahele katkisele seljatoe otsale koopia toorikute valmistamine ning seljatugede otstesse liimimine- *sujus korrektselt*;
- 12) Seljatoe plaadi puuduvast alumisest iluliistust koopia valmistamine. Paika liimitud liist on näha Fotol 11 – *koopia valmistamine sujus hästi, tulemust hindan enda kohta heaks. Aga seljatoe plaat oli kõver ning liistu ja plaadi ääred ei olnud kohakuti korrigeeriv lihvimine muutis nikerduse detailid kohmakaks...kui silm hetkeolukorraga ei harju, ning võõras esmapilgul sellele tähelepanu pöörab tuleb olemasolevat tööd tooli küljes kohendada või teha uus detail.*
- 13) Ühel hetkel märkasin, et toolide seljatugede plaadid kaotavad painet- kiirelt tuli teha õige kumerusega rakised ning seljatoe plaadid õigesse asendisse tagasi hakata painutama (vt Foto 12)- *hea, et seda märkasin napilt õigel ajal. Siit ka moraal edaspidiseks- alati tuleb paindes olevad detailid asetada pikema aja jooksul rakistesse, et nad kuju ei muudaks.*
- 14) Peale seda kui seljatoe plaatide õige paine oli taastatud, liimisin Titebond külma kondiliimiga kinni seljatoe plaate katvad spoonid. Ühtlasi plommisin spooni kahes kohas (kas see on näha Fotol 11)- *tulemus oleks võinud olla parem aga üldiselt rahul olen. Tulemust praegu vaadates mõtlen, et oleks võinud rebitud äärega ja ülekattega pommimist teha. Kui tulemus jääb silma riivama, siis teen spooniparandused ümber.*
- 15) Kui puitosad lõpuks proteesitud (aga peenhäälestamata) ning katkised detailid kokku liimitud asusin tooli koostama – *kogu protsess kulges plaani järgi. Tulemusega rahul:*
- Kõigepealt liimisin kokku alusraami detailid. Esi- ja tagumised jalad saride külge. Paigutasin tooli alusraami siledale pinnale. Pitskruvidega pingutasin tappühendused tihedaks. Lõdvendasin kõikide pingutite survet ning tõstsin alusraamile 20kg raskuse ning pingutasin pitskruvid taas kinni. Nii sai tagatud, et külgmiste saride ülemised pinnad olid ühel kõrgusel. Vahepeal kontrolliks asetasin raami vahele ka polstri alusraami- see sobis. Kõik ühendused liimitud Titebond külma kondiliimiga.
 - Järgmisena paigaldasid seljatoe plaadi püstpulkade soontesse ning seejärel surusin seljatoe tappide keeled sarides olevatesse tapi pesadesse. Pitskruvidega ja kummihaamriga tuli aidata aga kõik sai paika. Kohe paigaldasid ka külgmiste saride äärtele nöl katteliistud.
 - Järgmisena lihvisin seljatoe püstpulkade otste kumerused proportsionaalseks;
 - Seljatoe plaadi nikerdatud iluliistude kinnitust otsustasin tugevdada veedriga. Selleks saagisin nii seljatoe plaadile kui ka liistule sooned. Oluline oli jälgida, et sooned saaksid

kohakuti. Sisse saetud soone sain nii laia, et veedriks sain kasutada kahekordset 0,4 mm paksust spooni riba. (vt Fotod 15, 16)

16) Puhastasin raami veelkord üle ja märkasini ühe tooli seljatoe plaadi tagumisel küljel küllalt suuri ovaalseid ca 05mm sügavusi süvendeid, mis olid seal kogu aeg olnud (vt Foto 20). Eriti ma selle pärast ei muretsenud- plaan oli need täita pahtli sideaine ning detailide lihvimisel saadud puutolmuga.

Kõik sujus normaalselt kuni olin pahtli tasaseks lihvinud ning toonitasin enne kruntimist pahtlit viimistluse tooni. Peale krundi peale kandmist muutus pahtel silmatorkavalt oranžiks ja ei allu toonimistele. Ikka jääb läbi kumama. Kuivõrd mul on plaanis tooli raami peale kruntimist kaks - kolm korda nõ konserveerimise eesmärgil šellak lakiga katta, siis nende paari kihi vahele ei peida seda jubedust ära. Nii, et praegu on teema pausil ning plaan on freesida probleemsed kohad välja ja plommida.

17) Praeguseks hetkeks on see kahe tooli projekt väikesel pausil. Hetkeolukord on fotodel 17-19. Toimiva väikeettevõtte tööd ja toimetused vajavad tegemist.

FOTOTABEL

Foto 1



Kuvatõmmis Krista Kodrese raamatu „Ilus maja, kaunis ruum“ lk 139.

Sarnaste stiilitunnustega tool on ampiir (Inglise regendi stiilis) tool.

Foto 2



Üldvaade toolidele I

Foto 3



Üldvaade toolidele II. Toolid on äsja toodud Valgevase14 OÜ trepikotta.

Foto 4



Ühel toolil säilinud vedrupolster...

Foto 5



...ja selle raam.

Foto 6



Liistud- 3 ülemist seljatoe liistud ja kaks alumist saride katteliistud.

Foto 7



Töökogas ühe vana diivani lammutamisel jäi alles raami jupike, mis ressursisäästlikult sai võetud kohe ka kasutusse tooli polstri alusraamist koopia valmistamiseks. Samuti sai taaskasutuse puidust plommid vana raami tugevdamiseks.

Foto 8



Polstrite alusraamid pildistatuna alt poolt. Näha paigaldatud sadulavööd;

Foto 9



Polstrite alusraamid- näha taaskasutatud kotiriie, mis pestuna sobib tooli põhjale ideaalselt.

Foto 10



Siin ainukene foto nikerduse protsessist. Foto ülemise ääre juures on näha toorik, mida hakkam töötlema. Sellele on liimitud kujund. Foto alumises osas on näha peitlite valiku protsessi.

Foto 11



Parempoolse tooli alumine kaunistusliist on koopia.

Siin ka väike tagasilöök- seljatoe plaat oli keskelt tahapoole kaardus. Peale liistu vedriga paika liimimist jäi liistu keskmine osa välja. Korrigeeriva lihvimisega läks proportsioon paigast – mõtlemise koht. Kas teha uus nikerdus või aidata olemasolevat liistu tooli küljes järgi.

Foto 13



Hetkeolukorra jäädvustus. Näha on:

- katkine seljatoe püstpulk, mis ootab liimimist;

- seljatoe plaat on asetatud õiget kuju hoidvate rakiste vahele. Spoon on veel liimimata- kile kaitseb, et lahtised spooni tükid ei murduks vms.

Foto 12



Rakised (tegelikult mõlema seljatoe plaadi jaoks), mille vahele kinnitasin seljatoe plaadid seni, kuni tooli detailid olid valmis koosteks.

Foto 14



Hetkeolukorra jäädvustus.

Näha on ühe tagumise sari tapi keele seisukord...

Foto 15



Rööbitsaga tegin jooned pindadele, pliatsiga muutsin rööbitsa jäljed nähtavamaks ning saagisin seljatoe plaadile ja liistule veedri sooned.

Foto 16



Sooned on saetud, liim on detailidele kantud. Edasi järgneb veeder ning siis detailid kokku asetada ja pitskruide vahele kuivama.

Foto 17



Toolide hetkeolukord: I

Foto 18



Toolide hetkeolukord: II

Foto 19



Toolide hetkeolukord III

Foto 20



Vasakpoolse tooli seljatoe ülemise ääre lähedal ning keskel näha kaussjad putuka kahjustused

VI LISAMOODULID

Selles peatükis käsitlen lühidalt neid nõutavaid kompetentse, mida ma ei saanud tellimustöödel teostada ning sellepärast tuli ülesanne praktiliselt teostada proovitööna või endale kuuluval esemel.

Siin käsitlen põgusalt puidulõiget, treimist, aaderdamist/kuldamist, intarsia ja šellak poleer, meeskonnatöö ning kumerate pindade spoonimine.

1 PUIDULÕIGE

Objektid	<ol style="list-style-type: none">1) Mööblirestauraator tase 4 proovitöö 1- ažuurne puidulõige, lepp;2) Mööblirestauraator tase 4 proovitöö 2- reljeefne puidulõige, pöök;3) Koopia valmistamine- reljeefne puidulõige kumerale pinnale (vt „Vihmavarjule käepideme valmistamine“), õunapuu;4) Koopia valmistamine- reljeefne puidulõige tooli seljatoe kaunistusliist (vt „ 2 biedermeier tooli konserveerimine“
Töö eesmärk	<ul style="list-style-type: none">- Arendada käelist tegevust;- Arendada puidulõike teostamiseks vajalike tööriistade kasutamise oskust.- Õppida tundma erinevate puitmaterjalide omadusi;- Õppida töövahendite korrashoidu;- Õppida kasutama puidu viimistlusmaterjale.
Töövahendid	Valgevase14 OÜ peitlite/nugade käsitsi teritamise tööriistad (Naniva pro vesiluiskude komplekt, poleerimisnahk, Veritas terituse rakis, vesikäi). Harilik pliiats, kopeer paber, lintsaag, treipink; peitlite komplekt, puitvasar, lihvpaber.
Töökoht	Valgevase14 OÜ töökoda; Tallinna Ehituskool
Tööde etapid	<ul style="list-style-type: none">- Materjali valmine;- Tooriku valmistamine (ka nn proovi paku valmistamine);- Vajaliku kuju ja mõõtmetega peitlite välja valimine;- Proovi pakul peitlite katsetamine ning proovilõigete tegemine;- Joonise toorikule kandmine;- Kontuuride järgi detailid välja saagimine;- Tooriku kinnitamine abilauaga töötasapinnale (sellisel viisil, et see oleks liigutatav ning hiljem ka ilma puidukadudeta töötasapinna küljest lahti võetav);- Nikerdamisel kasutan mina kogu detaili ühtlase töötlemise meetodit- nikerdan järk järgult kõik detailid paralleelselt välja. Kuni rahuldava tulemuseni.- Puhastamine ja viimistlemine.

1) Proovitöö I



2) Proovitöö II



3) Koopia valmistamine (Vihmavarju käepide)



4) Koopia valmistamine (Biedermeieri tooli seljatoe liist)



Otsestest lõpptulemusest fotot pole. Küll aga on näha hetk, kus foto ülemise ääre all on näha, et paberiga joonis on liimitud toorikule, mitte joonistatud otse detailile (sellepärast, et vältida võimalikku kiudude eemaldumist töö ajal).

Keskel on originaal.

Foto alumises osas on näha proovilõiked, mille juurde märgin millise peitliga konkreetset lõiget sooritan.

2 AADERDAMINE JA KULDAMINE

Objektid	1) Aaderduse proovitöö; 2) Kuldamise proovitöö.
Töö eesmärk	- Arendada käelist tegevust; - Arendada tööde teostamiseks vajalike tööriistade kasutamise oskust. - Õppida kasutama puidu viimistlusmaterjale.
Töövahendid	Erinevad pintslid: piitspintsel, joonistuspintsel, soonpintsel, hajutamispintsel; alküüdvärvid, õlu.
Töökoht	Tallinna Ehituskool
Tööde etapid	- Pinna kruntimine; - Kuivanud kruntvärville kanda õlle ja vajaliku pigmendi segu; - Kuivamata õllesuur lohistada ja piitsutada (sõltuvalt soovitatavast puidu liigist) piitspintsliga; - Kuivanud piitsutatud pinnale kanda peenikese pintsliga õlut järgides puusüü mustrit. Koheselt hajutada pehme pintsliga õllega tehtud jooned. - Kuivanud pind katta aaderduslasuuriga (värnits, alküüdlakk, tärpentiin vahekorras 1:1:1). Vajadusel lisada pigmente. - Lõplik viimistlus alküüdlakiga.

Aaderdamine



Minu kõige esimene aaderdus- katsetatud on oksakohtade tegemist. Vasakus ääres maarjakase struktuuri

Kuldamine



Minu esimene kuldamine.

Näha lehtkuld, -hõbe, punane lehtkuld.

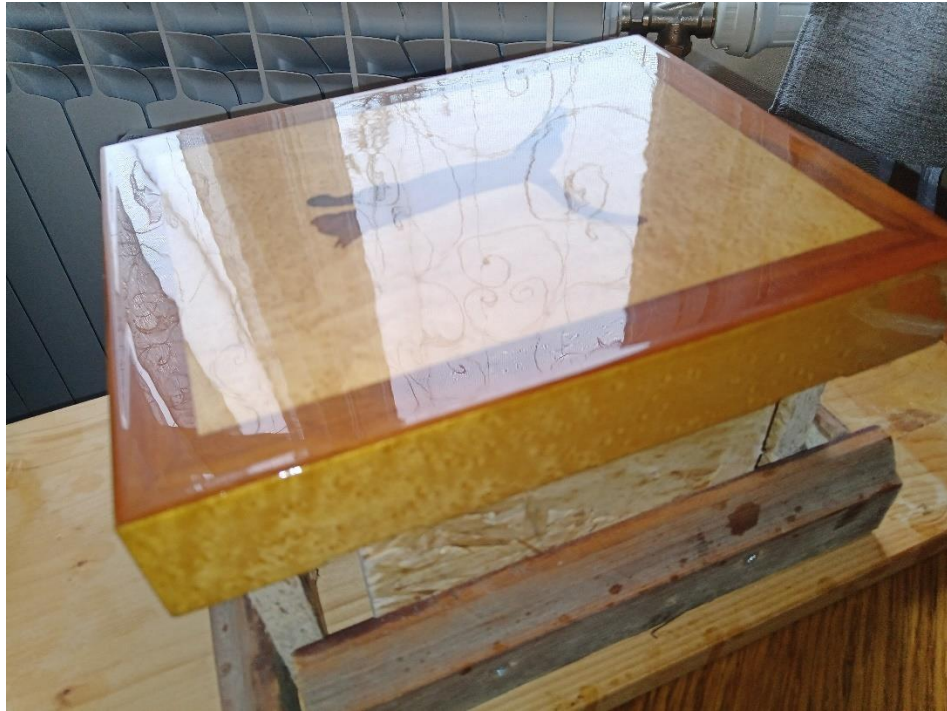
Spaatel ning pehme pintsel ja sametine padi, mille peal saab löigata lehte.

3 INTARSIA ja ŠELLAK POLEER

Objektid	Mööblirestauraator tase 4 õpingute käigus valmistatud laeka väärindamine: Proovitöö 1- spooni ja intarsiaga; Proovitöö 2- šellak kõrgleäike poleer.
Töö eesmärk	<ul style="list-style-type: none"> - Arendada käelist tegevust; - Arendada spoonimiseks vajalike tööriistade kasutamise oskust. - Õppida tundma erinevate puitmaterjalide omadusi; - Õppida töövahendite korrashoidu; - Õppida kasutama puidu viimistlusmaterjale.
Töövahendid	Harilik pliats, kopeer paber, lintsaag, peitlite komplekt, puitvasar, lihvpaber, erinevad noad, liim, pitskruid, tehniline piiritus, šellak, puuvilla niidi ribad ja puuvillane riie (šellak poleerimisvall), värvitu mineraalõli.
Töö etapid	<ul style="list-style-type: none"> - Spooni välja lõikamine ja laeka külgedele liimimine (korruga vastasküljed); - Intarsia koostamine ja välja lõikamine; - Liimine; - Lihvimine; - Kogu lakkimise protsessi tarvis on laegas kinnitatud jäigale alusele; - Kruntimine; - Laki pealekandmine, üks vahelihv, laki pealekandmine kuni piisav; - Toimub poleerimine piiritusega, mille käigus kasutan ka õlitegevus jätkub.... <p>NB! Vaata allpool olevaid fotosid.</p>
Töökoht	Valgevase14 OÜ töökoda, vähesel määral Tallinna Ehituskooli ruumid.



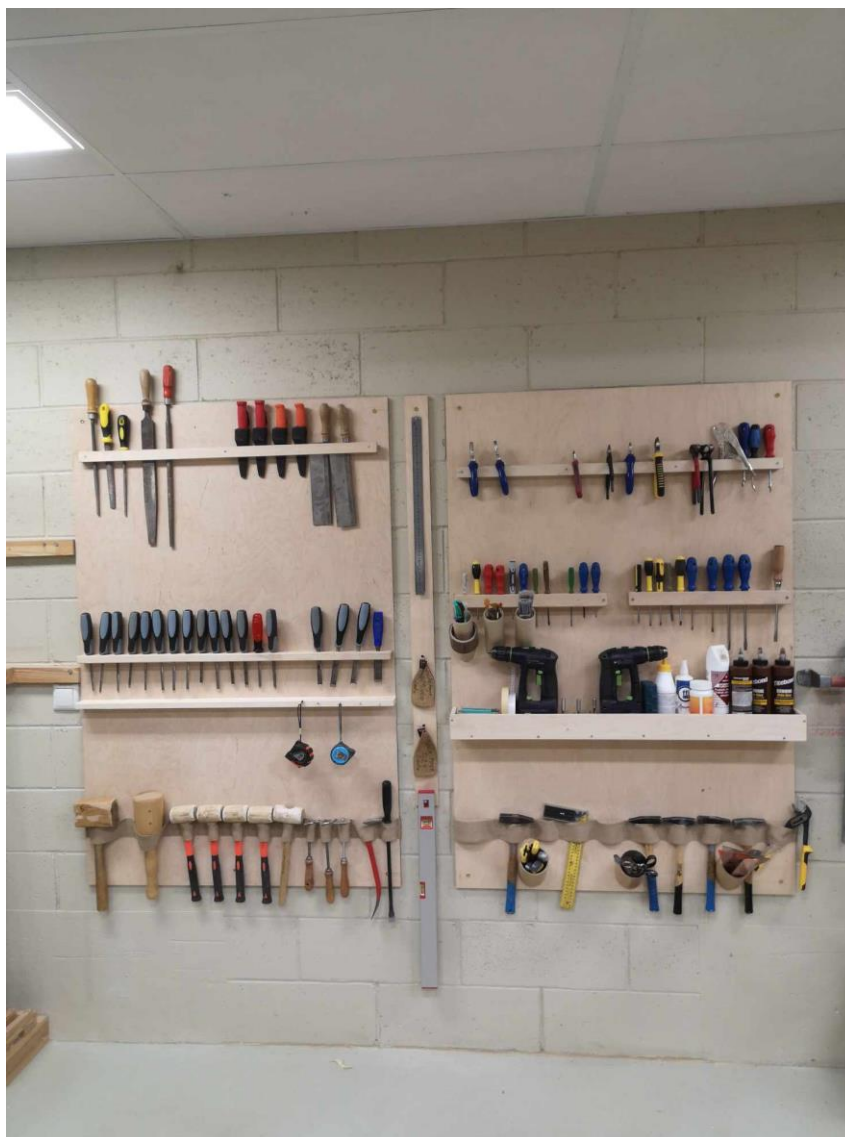
Intarsia laeka kaanel



Näha on rakis, mille külge on detail kinnitatud;
Lakkimisest on pilt enim lihvimist- näha on vales töövõttest tekkinud laki rant laeka servadel, mis on liig suureks „kasvanud“ ning poleerimise võttega seda ei tasandanud.

4 MEESKONNATÖÖ JA TÖÖRIISTASEIN

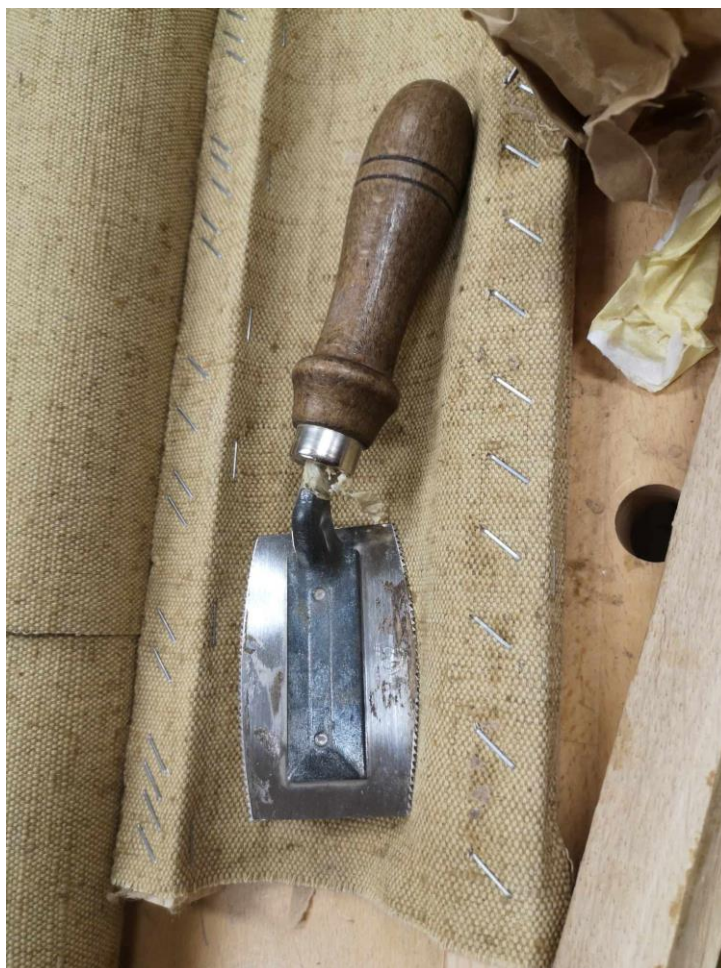
Objektid	Tööriistasein
Töö eesmärk	- MR23s5 grupi liikmetega paigaldada TEK mööblirestaatorite klassi statsionaarsele seinale erinevate tööriistade hoidmiseks ja kiireks kättesaamiseks vajalik teistsaldatav ja muudetav sein.
Töö etapid	- Meistrilt saadud juhised, millisesse seinatööriista tahvel paigaldada; - Tuvastati tööriista seinatahvli alusvineeri mõõdud; - Kaardistati tööriistad, mis ja kui palju tööriista seinale paigaldada; - Mõõdistati töövahendite võimalik paiknemine seinale. Arvesse võeti, kasutustihendust, raskust, ohtlikkust, jms; - Valiti valdavalt taaskasutatavast materjalist, millest valmistada riuleid, aasasid, torbikuid jne seinatäheldite; - Kandeelementide saagimine, viimistlemine, välja lõikamine ning paika kruvimine; - Tööriistaseina statsionaarse seinatäheldite kinnitamine (vt Fotot)
Töökoht	Tallinna Ehituskooli mööblirestaatorite õppeklass.



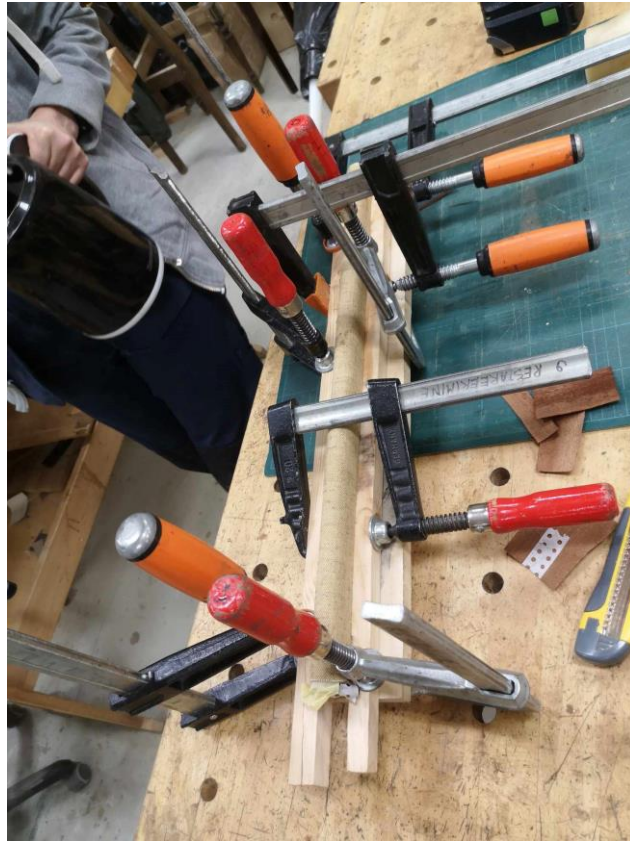
Meeskonnatöona valminud tööriistasein.

5. KUMERATE PINDADE SPOONIMINE MEESKONNATÖÖNA

Objektid	Peegli raami kumera pinnaga liistu spoonimine meeskonnatööna
Töö eesmärk	Saada uusi teadmisi kumerate pindade spoonimisest ja harjutada tööd meeskonnas.
Töö etapid	<ul style="list-style-type: none">- Meistrilt saadud juhised, millisele liistule tuleb spoon liimida;- Spooni liimimisel kasutasime külma kondiliimi, spooni liistu külge surumiseks kasutasime abiliistude külge kinnitatud presentriiet. Detaili ja presentri vahel paber vältimaks riide spooni külge liimumist. Abiliistud pingutati niisutatud ja liimiga kaetud detaili ümber pitskruvidega;- Peale presentriide eemaldamist tuvastasime üksikuid lahtisi kohti, mis ilusti ja hellalt järele aitasime. <p>Vana aga väga tõhus meetod mille võtan kindlasti oma arsenali.</p>
Töökoht	Tallinna Ehituskooli mööblirestaatorite õppeklass.



Riide abiliistude külge kinnitamine ning spooni saagimise instrument



Liimimise protsess



Lõpptulemus

VII ENESEANALÜÜS

Õpingute käigus töötasin 20 projekti raames 28 esemega. Tegemist oli nii restaureerimistöodega, esemete taaskasutusse võtmiseks vajalike töödega, koopiade valmistamisega.

Lisaks on hetkel Valgevase14 OÜ töökojas ootel 4 väikest tellimustööd, mis samuti nõuavad teoimetamist, mida ei hakanud portfoolios kajastama.

Tegutseva mikroettevõtte kaasomanikuna on vajalik teenida ka kasumit ning täita tellimustöid- paraku kliente ei saanud kohustada 2023/2024 õppeaasta käigus tooma töökotta tellimustööd, millel oleksin saanud eksponeerida kõiki omandatud oskuseid ja kompetentse. Küll aga on mööblirestauraator tase 4, mööblirestauraator tase 5 õppeprotsessi ning tellimustööde käigus teostatud töodes kogumis oskused ja kompetentsid tõendatud.

Mööblirestauraator tase 5 õpingute käigus arendasin/kinnistasin mööblirestauraatori töös vajalikke oskuseid ja kompetentse järgmiselt:

1) Mööblirestauraatori üldoskuste osas:

a) arendasin:

- oma teadmisi mööbli valmistamise ja stiilide ajaloost;
- ennast valdkonna tehnoloogiliste uuendustega;
- nii kaasõpilaste kui ka huviliste juhendamist;
- ressursside planeerimist.

b) praktiliselt olles kinnistasin:

- oma seisukohti kutse-eeskriitika;
- teadmisi kultuuripärandi säilitamisest;
- vastutustundlikku ning ohutut tegutsemist;
- meeskonnatöö oskusi;
- digioskusi;
- suhtlemisoskust.

2) Restaureerimiskava koostamise ja tööprotsessi korraldamise vallas:

a) arendasin:

- vaatlusel eseme stiili ja kunstiväärtuse hindamist;
- eseme konstruktsiooni, polstri ja viimistluse seisundi hindamist;
- eseme valmistamisel kasutatud tehnikate ja materjalide tuvastamist;
- eseme kahjustuste visuaalselt ja manuaalselt tuvastamist;

- restaureerimiskava koostamist koostöös kliendiga;
- nõustamist klientide teenuse valiku ja sisu osas;
- teadmisi, kuidas kujundada restaureerimisteenust;
- mikroettevõtjana töötava käsitöölise töökoha korraldamist.

b) kinnistasin:

- teadmisi materjalide hankimise protseduurist;
- restaureerimisega kaasnevat töökorraldust;
- oma teadmisi eseme ohutu transpordi ja/või hoiustamise teostamisel.

3) Ettevõtlusega seondult arendasin:

- ettevõtte tegevuse korraldamist restaureerimise valdkonnas;
- restaureerimise kui teenuse osutamist;
- restaureerimisvaldkonna esitlemist.

4) Juhendamise ja nõustamise osas arendasin oma oskusi ja teadmisi klientide ja koostööpartnerite nõustamisel ja juhendamisel;

5a) Puitosade parandamises:

- õppisin leidma lahendusi konstruktsiooniliste pingete (kõmmeldumine, kaardumine) eemaldamiseks (näiteks projektid "Riidekapi restaureerimine", "2 biidermeier stiilis talutooli raami konserveerimine ja uue polstri valmistamine");
- sain uusi teadmisi ja kogemusi otsustamiseks pisikahjustuste parandamise vajaduse ja mõttekuse üle (läbivalt kõigis projektides);
- omandasin kogemusi ja teadmisi otsustamiseks kuidas teha puiduparandusi (plommimine, vineerimine/spoonimine jm), kasutades sobivat puitu või spooni ning arvestades teadmisi puiduliikidest ja omadustest, pöörates tähelepanu lisakahjustuste mittetekitamisele (läbivalt kõigis projektides);
- kinnistasin teadmisi kasutamaks sobivaid, sh traditsioonilisi, tagasipööratavaid liime (läbivalt kõigis projektides).

5b) Puitosade asendamises, rekonstruktsioonis:

- arendasin end eseme terviklahenduse visualiseerimisel ning eseme puuduolevate osade asendamisel (näiteks projekt "Tahveluks", "2 biidermeier stiilis talutooli", "Teleri kapp", "Raadiolaud");
- kinnistasin taastatava osa jaoks mõõtude võtmist ning eskiisi koostamist;
- arendasin oma oskusi puuduoleva eseme valmistamiseks ja asendamiseks, arvestades näidiseid ja analooge, sümmeetriat ja proportsionaalsust, kasutades sobivaid, sh

traditsioonilisi töövõtteid ning materjale (näiteks projektid "Tahveluks", "2 biidermeier stiilis talutooli", "Teleri kapp", "Raadiolaud", "Vihmavarju käepide", "Trümoo")

5c) Rekonstrueeritavate puitosade modelleerimises:

- arendasin end nikerdus- ja treidetailide modelleerimises, kopeerides eseme loonud meistri käekirja ning pöörates tähelepanu lisakahjustuste mittetekitamisele. (näiteks projektid "2 biidermeier stiilis talutooli", "Teleri kapp", "Vihmavarju käepide", "Nukuvanker", proovitööd).